



**RÉPUBLIQUE  
FRANÇAISE**

*Liberté  
Égalité  
Fraternité*



FranceAgriMer

ÉTABLISSEMENT NATIONAL  
DES PRODUITS DE L'AGRICULTURE ET DE LA MER

# CONSEIL SPÉCIALISÉ GRANDES CULTURES

Conjoncture mondiale des grandes cultures

Le 15 janvier 2025

# Marchés céréaliers – Situation mondiale

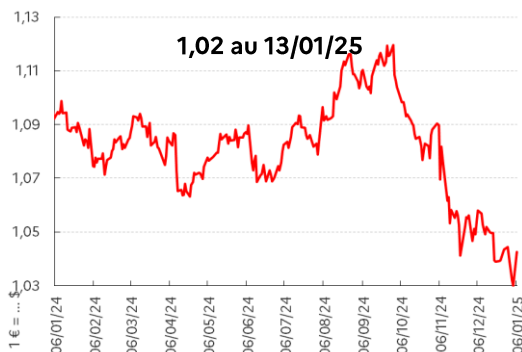
# Monnaies

Évolution des monnaies des principaux pays exportateurs  
Janvier 2020 = Base 100

## Parité euro/dollar

Courte durée

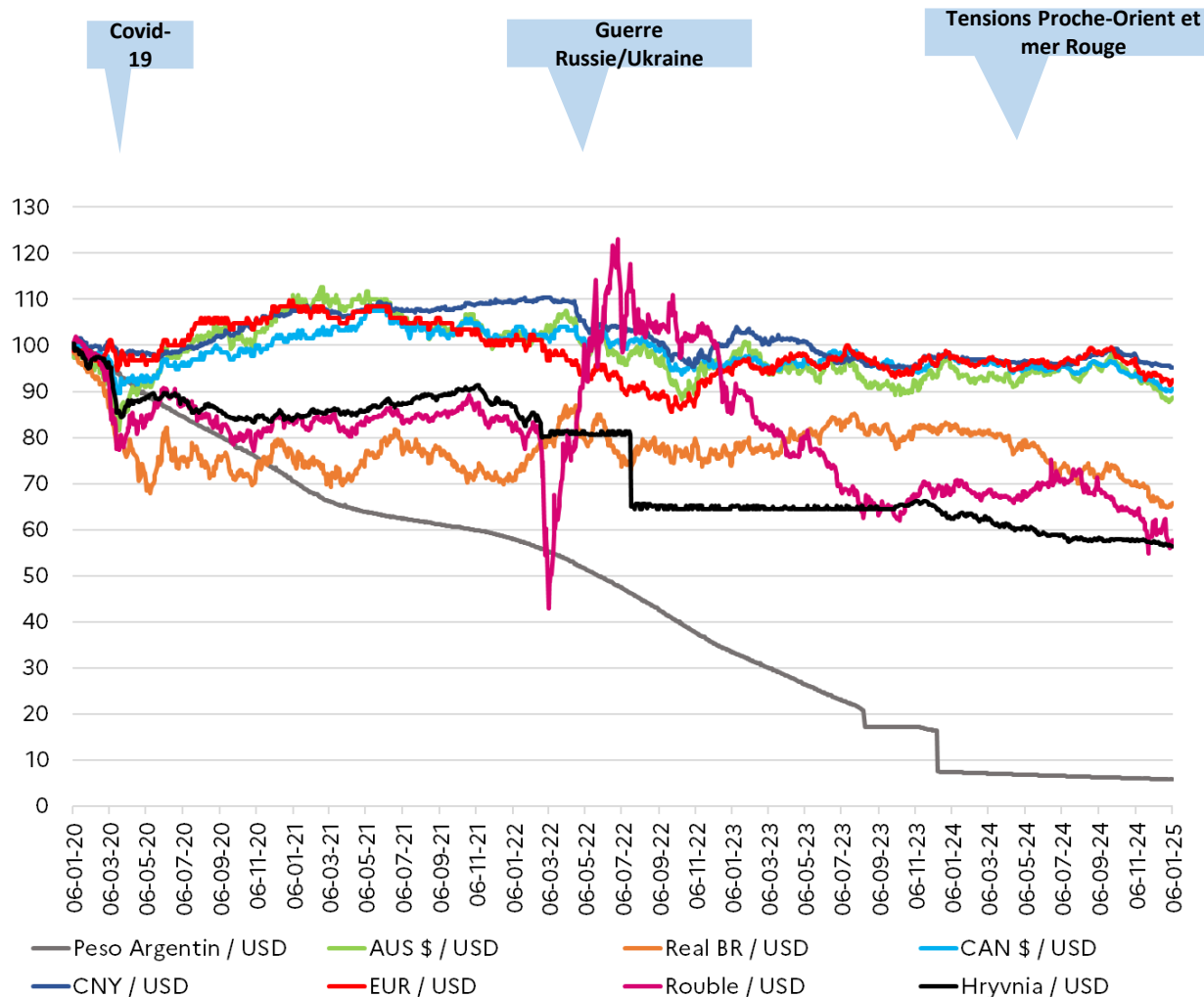
1,02 au 13/01/25



↓ -1,3% m/m-1 déc-24 vs nov-24

↓ -3,6% a/a-1 déc-24 vs déc-23

Longue durée



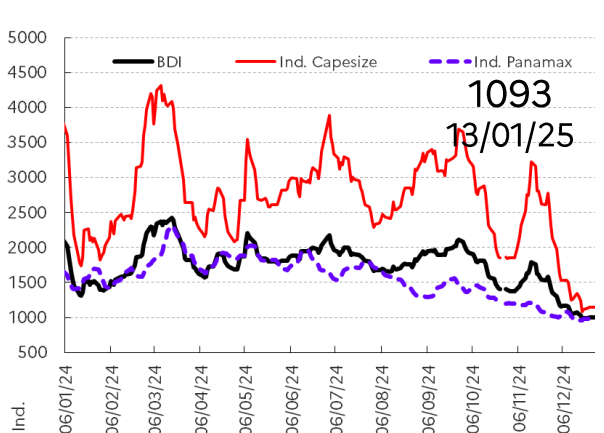
# Énergie et coût du fret maritime

BDI

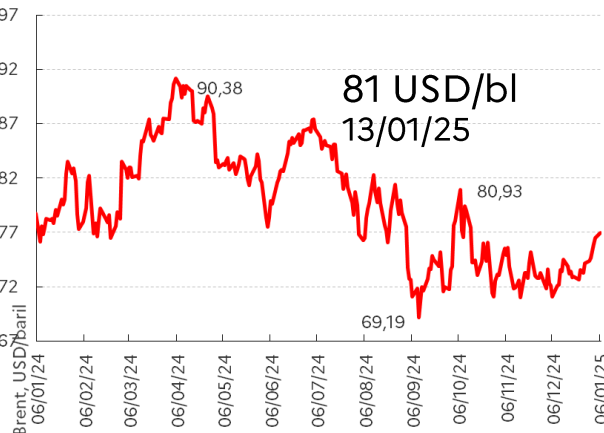
Brent

Gaz

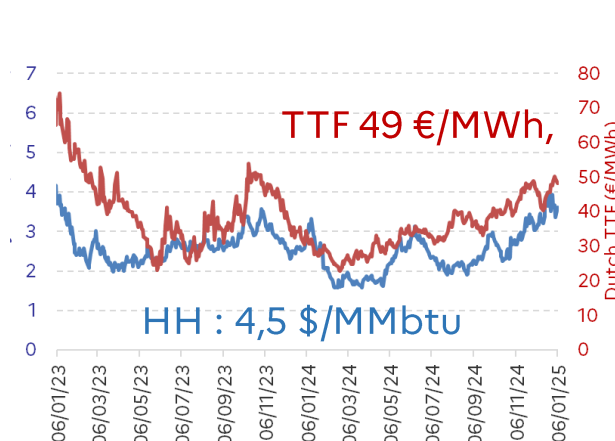
Courte durée



↓ -30% m/m-1 déc-24 vs nov-24  
↓ -56% a/a-1 déc-24 vs déc-23

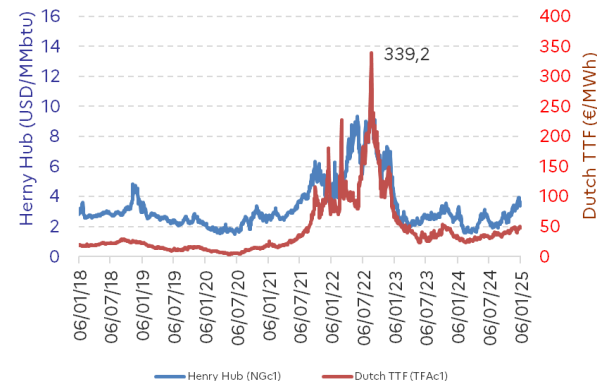


↓ -0,4% m/m-1 déc-24 vs nov-24  
↓ -5% a/a-1 déc-24 vs déc-23

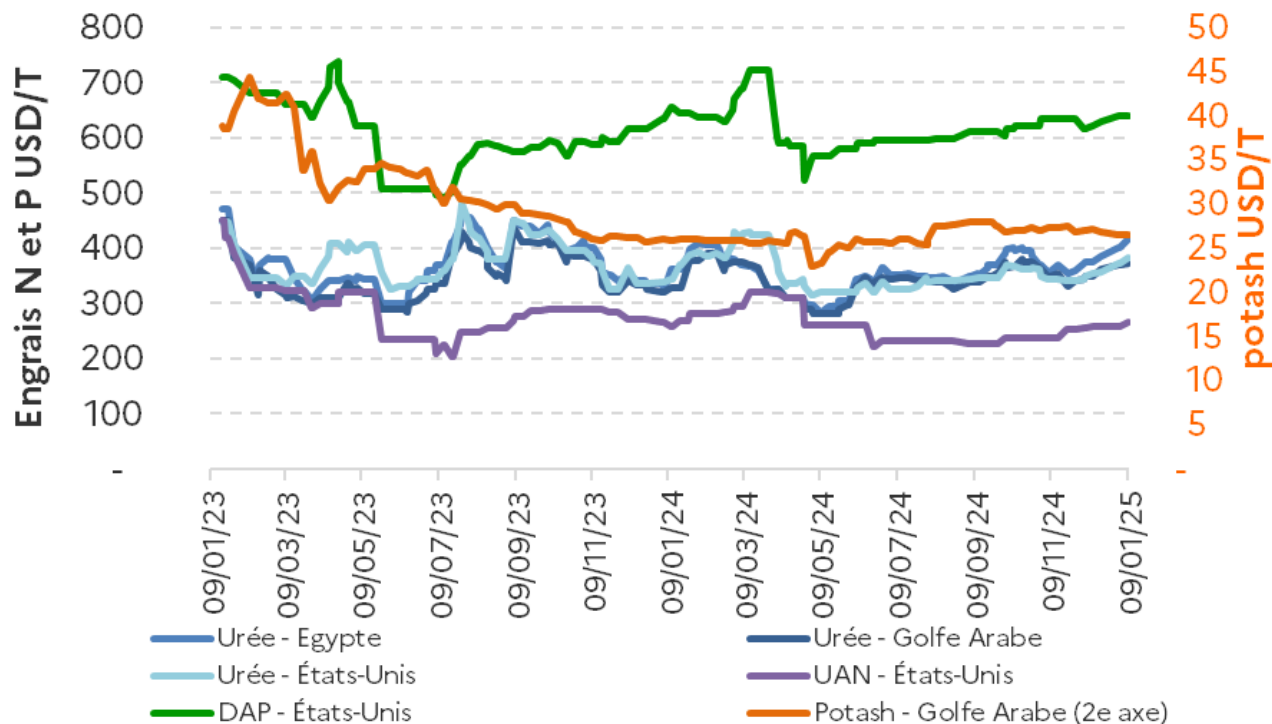


Henry Hub Dutch TTF  
↑ 14,2% ↑ 1,3% m/m-1 déc-24 vs nov-24  
↑ 34,2% ↑ 25,6% a/a-1 déc-24 vs déc-23

Longue durée



# Évolution des marchés des engrais



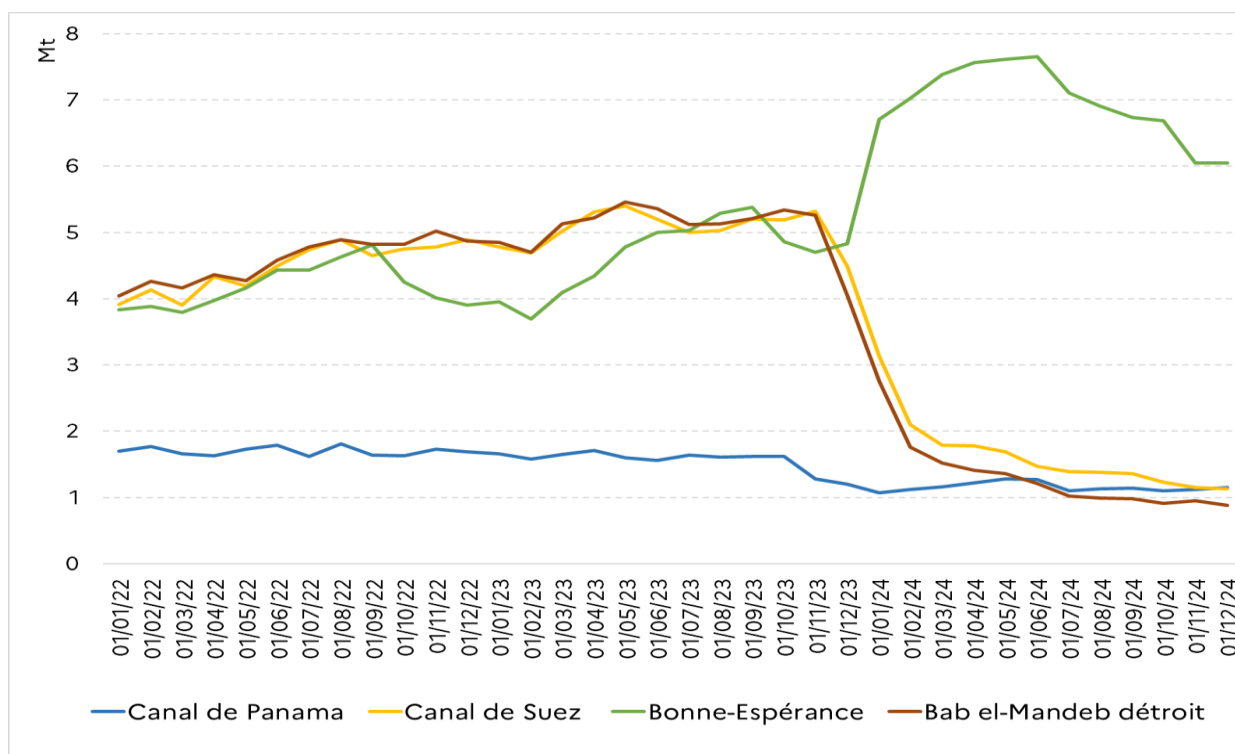
**Engrais azotés :** les prix internationaux de l'urée ont montré une certaine reprise pendant décembre le Brésil a exporté 7,6 Mt cette année, (+ 19 %/A-1) consolidant ainsi son rôle d'acteur clé dans la demande mondiale d'urée.

**Engrais phosphatés :** Le marché se montre solide. Après l'augmentation des prix enregistrée en novembre, ceux-ci ont légèrement reculé le mois dernier.

Urée - Egypte	Urée - Golfe Arabe	Urée - États-Unis	UAN - États-Unis	DAP - États-Unis	Potash - Golfe Arabe (2e axe)		
416,0	372,5	383,1	264,6	639,3	26,6	USD/t	le 09-01-25
376,0	351,3	350,7	256,8	621,4	27,0	USD/t	moy. déc-24
↑ 4,2%	↑ 1,5%	↑ 1,9%	↑ 5,23%	↓ -2,0%	↓ -0,7%	m/m-1	déc vs nov-24
↑ 10,1%	↑ 5,6%	↑ 2,6%	↓ -4,9%	↑ 0,7%	↑ 3,8%	a/a-1	déc-24 vs déc-23

# Fret : Perturbations commerciales

## Volume moyen quotidien des échanges commerciaux en transit



Le canal de Suez occupe la troisième place parmi les ports les plus congestionnés (tankers), derrière Fujairah (Émirats Arabes Unis) et East OPL (Singapour).

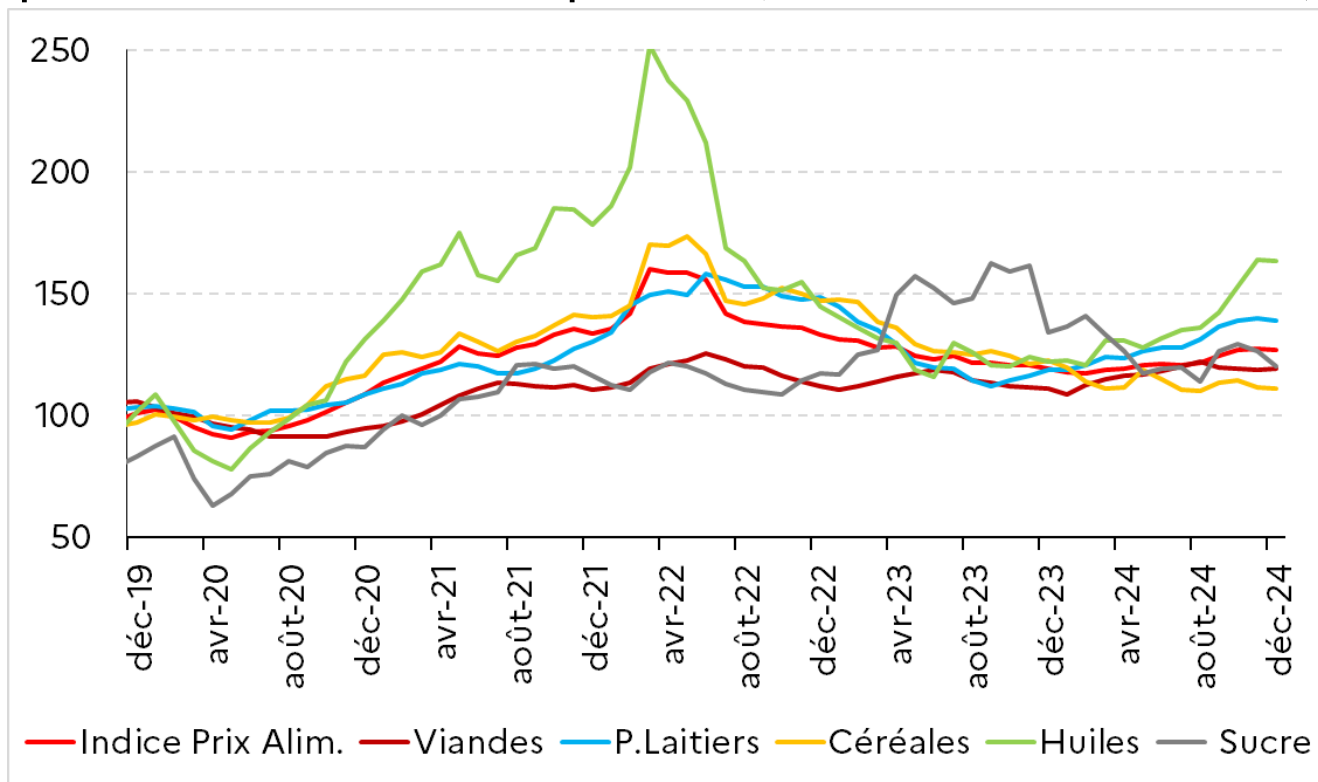
Canal de Panama		Canal de Suez		Bonne-Espérance		Bab el-Mandeb détroit		
Cargos	Volume	Cargos	Volume	Cargos	Volume	Cargos	Volume	
↓ -1,3%	↑ 2,7%	↓ -4,5%	↓ -2,5%	↓ -3,0%	↓ -0,1%	↓ -5,0%	↓ -7,5%	m/m-1 déc-24 vs nov-24
↑ 4,2%	↓ -4,0%	↓ -62,5%	↓ -74,9%	↑ 38,9%	↑ 25,2%	↓ -65,1%	↓ -78,3%	a/a-1 déc-24 vs déc-23

Les flux de trafic au niveau des ports continuent à être exposés aux perturbations commerciales en mer Rouge.

Le trafic maritime mer Rouge reste réduit de 3/4, au profit du Cap de Bonne Espérance, depuis début 2024.

# Inflation alimentaire mondiale

Indice des prix alimentaires mondiaux depuis 2016 (dernières données : déc. 2024)



	Indice Prix Alim.	Viandes	P.Laitiers	Céréales	Huiles	Sucre		
Evolution sur un mois	↓ -0,5%	↑ 0,4%	↓ -0,7%	↓ -0,1%	↓ -0,5%	↓ -5,1%	m/m-1	déc-24 vs nov-24
Evolution sur un an	↑ 6,7%	↑ 7,1%	↑ 17,0%	↓ -9,3%	↑ 33,5%	↓ -10,6%	a/a-1	déc-24 vs déc-23
Evolution par rapport à la moy.2019/23	↑ 8,1%	↑ 11,3%	↑ 16,3%	↓ -9,7%	↑ 23,4%	↑ 13,9%	a/a-1	moy.2019/23 vs déc-24

# Marchés internationaux des céréales



# Bilans Mondiaux - blés (USDA)

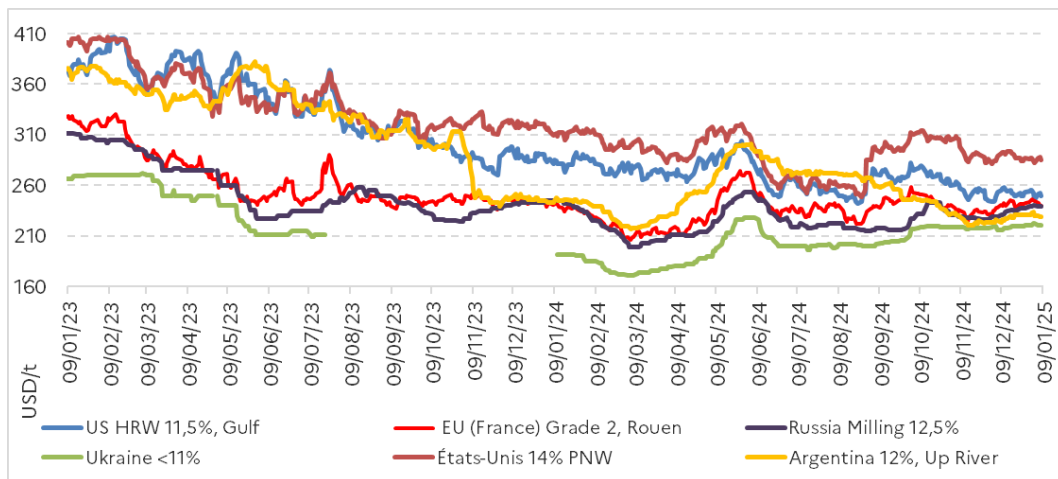
BLE TENDRE (Mt)	2023/2024	2024/2025	Var C-1	Moy. Quin.
Stock début	274	267	-2,5%	283
Production	791	793	0,3%	779
<b>Disponibilités</b>	<b>1 065</b>	<b>1 061</b>	<b>-0,4%</b>	<b>1 061</b>
Utilisation humaine e Industrielle	639	646	1,0%	622
Utilisation animale	159	156	-1,2%	160
<b>Utilisations totales</b>	<b>798</b>	<b>802</b>	<b>0,6%</b>	<b>782</b>
<b>Stock fin</b>	<b>267</b>	<b>259</b>	<b>-3,6%</b>	<b>279</b>
<i>Ratio stock/cons.</i>	<i>34%</i>	<i>32%</i>		<i>36%</i>

## 2024/2025

- Les **stocks de début** de campagne ont légèrement augmentés de 60 kt entre janvier et décembre.
- La **production** mondiale devrait augmenter de 290 kt (m/m-1), en attendant une correction de la production argentine et australienne.
- Bien qu'à un niveau record, les **utilisations totales** reculent de 580 kt (m/m-1).
- Les **stocks finaux** devraient atteindre leur plus bas niveau depuis 2015/16, malgré la hausse mensuelle de 940 kt.

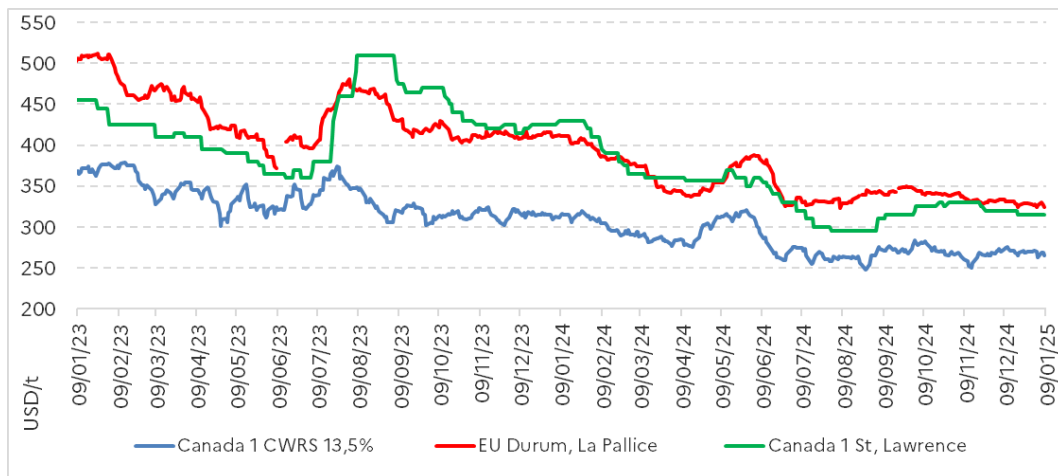
# Prix internationaux : Blés

## Blé tendre



	10-janv.-25	USD/t	m/m-1	a/a-1
Argentina 12%		228	↑ 1%	↓ -8%
Australia ASW		242	↓ -4%	↓ -15%
EU -Rouen 1		239	↓ -1,4%	↓ -2%
EU -Rouen 2		237	↓ -1,4%	↓ -2%
EU Allemagne B		247	↓ -1,4%	↓ -3%
EU Roumanie		236	↓ -3%	↓ -4%
Russie 12,5%		239	↑ 3%	↓ -2%
États Unis 14% PNW		284	↓ -3%	↓ -9%
États Unis HRW 11,5%		251	↓ -2,7%	↓ -12%
Ukraine <11%		221	↑ 2,3%	NC

## Blé dur



	10-janv.-25	USD/t	m/m-1	a/a-1
Canada 1 St, Lawrence		315	↓ -2%	↓ -27%
Canada 1 CWRS 13,5%		266	↓ -3%	↓ -16%
EU Durum, La Pallice		322	↓ -2,9%	↓ -22%

# Bilans Mondiaux - maïs (USDA)

MAÏS (Mt)	2023/2024	2024/2025	Var C-1	Moy. Quin.
Stock début	305	317	4%	308
Production	1 230	1 214	-1%	1 173
<b>Disponibilités</b>	<b>1 535</b>	<b>1 532</b>	0%	<b>1 481</b>
Utilisation animale	767	787	3%	745
Utilisation humaine e industrielle	450	452	0%	430
<b>Utilisations totales</b>	<b>1 217</b>	<b>1 238</b>	<b>2%</b>	<b>1 176</b>
<b>Stock fin</b>	<b>317</b>	<b>293</b>	<b>-6%</b>	<b>306</b>
<i>Ratio stock/cons.</i>	26%	24%		26%

## 2024/2025

- Les **stocks de début** de campagne ont augmenté de 1,2 Mt entre janvier et décembre, dont 80 % de cette hausse attribuée au Brésil.
- La **production** mondiale devrait diminuer de 3,5 Mt (m/m-1), principalement en raison d'une baisse de 7 Mt aux États-Unis et d'une augmentation en Chine de 2,9 Mt.
- Bien qu'à un niveau record, les utilisations totales reculent de 800 kt (m/m-1).
- Les stocks de fin de campagne enregistrent une baisse mensuelle de 3,1 Mt, atteignant 293 Mt, leur niveau le plus bas depuis 2020/21 (293 Mt) et moins 24 Mt/ A-1.

# Bilans Mondiaux - orge (USDA)

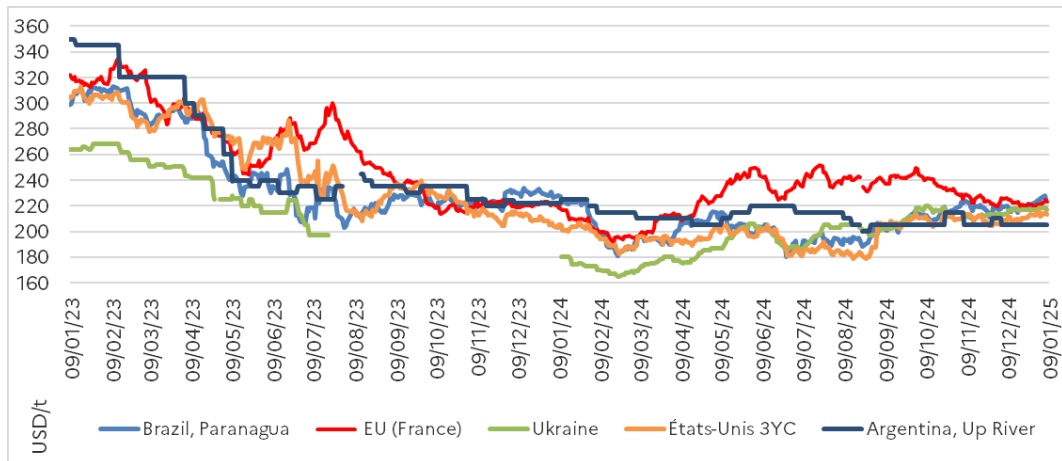
ORGE (Mt)	2023/2024	2024/2025	Var C-1	Moy. Quin.
Stock début	18,5	21,7	17,0%	20,0
Production	151,0	142,1	-5,9%	153,4
<b>Disponibilités</b>	<b>169,5</b>	<b>163,7</b>	<b>-3,4%</b>	<b>173,4</b>
Utilisation animale	96,7	100,5	4,0%	106,1
Utilisations industrielle	45,9	45,7	-0,2%	45,7
<b>Utilisations totales</b>	<b>142,6</b>	<b>146,2</b>	<b>2,6%</b>	<b>151,9</b>
<b>Stock fin</b>	<b>21,7</b>	<b>17,5</b>	<b>-19,1%</b>	<b>20,7</b>
<i>Ratio stock/cons.</i>	15%	14%		

Pas de modifications conséquentes du bilan mondial de l'orge à part une légère baisse de l'utilisation animale (529 kt).

Les stocks et la production restent stables d'un mois à l'autre.

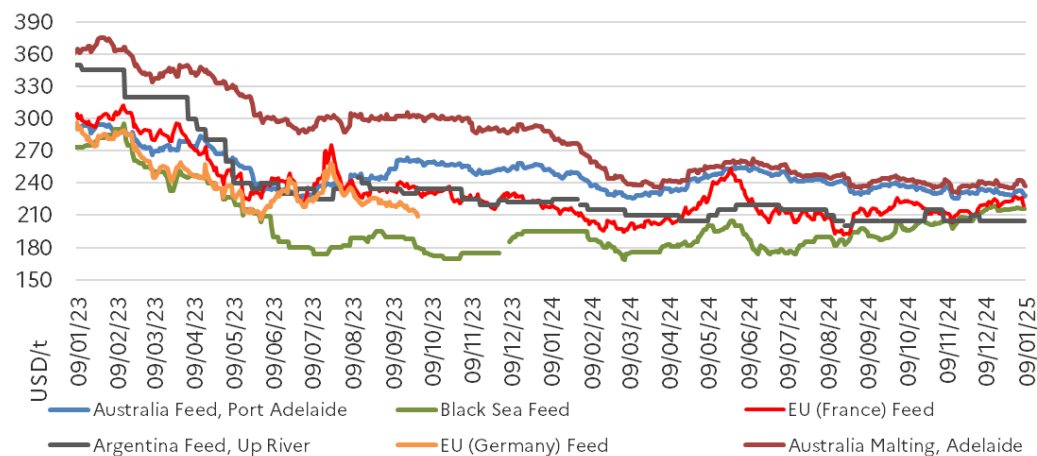
# Prix internationaux : maïs et orge

## Maïs



	10-janv.-25	USD/t	m/m-1	a/a-1
Argentine		222	↑ 4,8%	↑ 5%
États-Unis		219	↑ 3,4%	↑ 7%
Brésil		232	↑ 5,8%	↑ 2%
EU- France		223	↓ -0,8%	↑ 2%
Ukraine		217	↑ 0,5%	NC

## Orges



	10-janv.-25	USD/t	m/m-1	a/a-1
Australie - feed		227	↓ -2,5%	↓ -9%
Mer Noire - feed		216	↑ 0,5%	↑ 11%
Argentine - feed		210	↑ 2,9%	↓ -5%
EU France - feed		216	↓ -1,2%	↓ -1%
EU Allemagne - feed		221	↑ 1,1%	↑ 10%
Australie - malte		237	↓ -1,3%	↓ -17%

# En résumé

Progression du dollar face à l'euro.

Les prix du pétrole ont commencé l'année avec une forte hausse, le Brent dépassant les 80 dollars par baril.

Blés : les stocks et production présentent des légères modifications m/m-1, sans correction de la part de l'USDA pour les productions de l'Argentine et de l'Australie

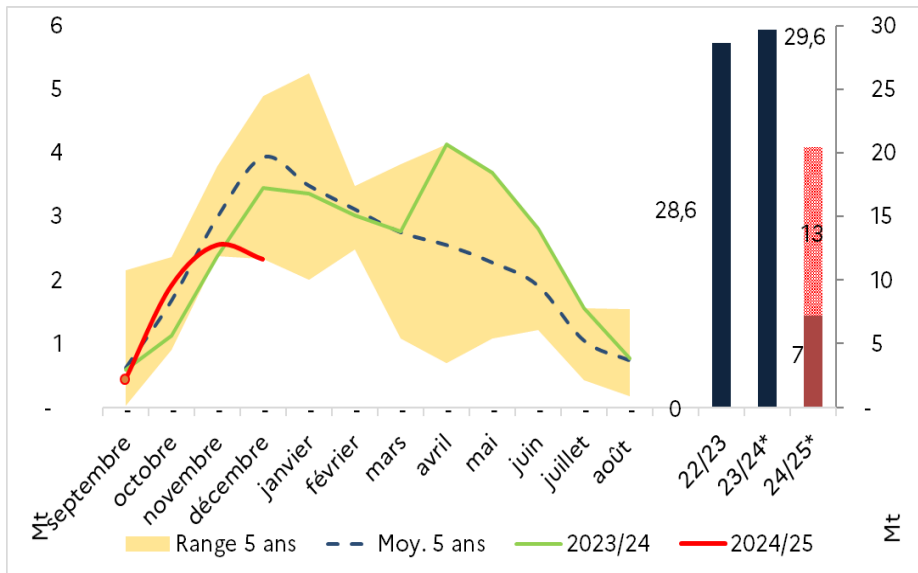
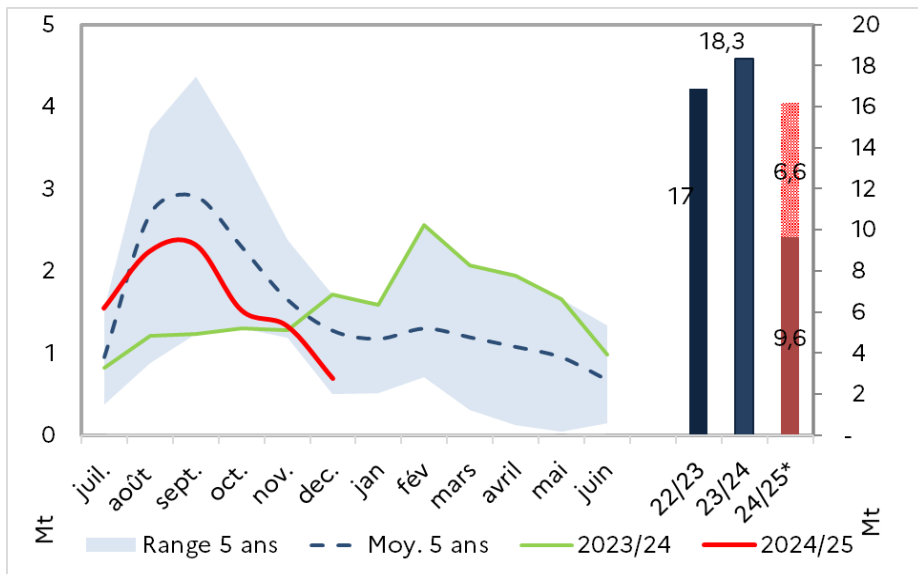
Maïs : mois clé pour la production sud-américaine, à surveiller pour les prochaines semaines.

Orge : les stocks finaux restent toujours faibles.

A suivre à compter du 20 janvier : l'investiture de Donald Trump à la Maison Blanche

# Focus Ukraine

# Ukraine



## Exportations de Blé

Blé	24/25	25/26
Stock Initial (Mt)	0,9	1,1
Surf. semées (Mha)	4,8	4,8
Rend (t/ha)	4,9	4,9
Production (Mt)	22	22,5
Total Disponible (Mt)	23	23,6
Utilisation Alim	3	3
Utilisation animal	1,6	1,6
Exportation (Mt)	16,2	17
Total Utilisations (Mt)	21,9	21,9
Stock Final (Mt)	1,1	1

## Exportations du Maïs

Maïs	24/25	25/26
Stock Initial (Mt)	0,3	0,4
Surf. semées (Mha)	4,03	4,2
Rend (t/ha)	6,5	7,3
Production (Mt)	26	30,5
Total Disponible (Mt)	26,3	30,8
Utilisation Alim	0,3	0,3
Utilisation animal	4,9	4,9
Exportation (Mt)	20,4	25
Total Utilisations (Mt)	26	30,6
Stock Final (Mt)	0,4	0,3

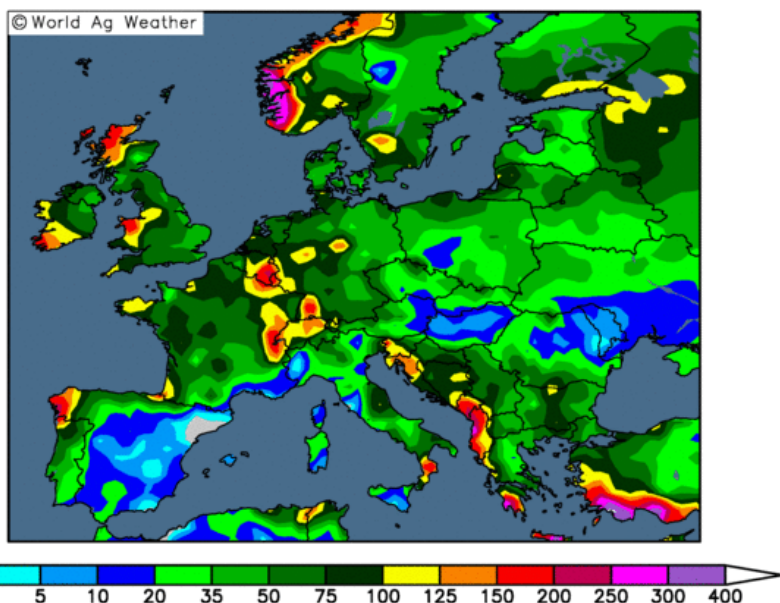


# Marchés céréaliers – Situation UE

# Conditions climatiques en Europe

## 30-day Precipitation Analysis

Observed precipitation (mm) through 12 Jan 2025

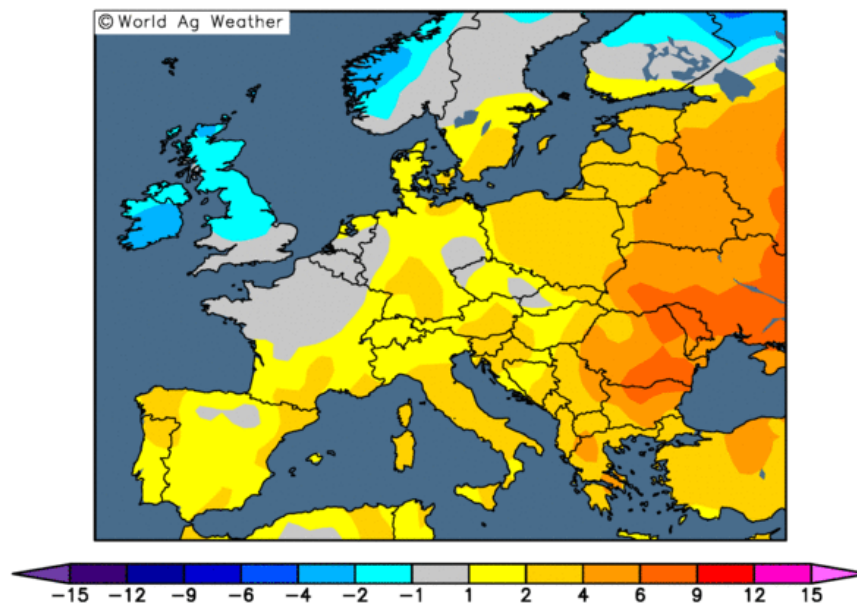


Map updates daily by approximately 19:00 UTC

- Jusqu'en décembre, les précipitations ont été globalement dans les moyennes de saison malgré quelques déficits de pluie dans la péninsule ibérique et le sud de l'Europe
- Des fortes pluies sont attendues, notamment en Italie et en Croatie
- Des vents très forts dans les Balkans

## Maximum Temperature Departure from Normal (°C)

14 days ending 12 Jan 2025



Map updates daily by approximately 16:00 UTC

- Les températures jusqu'en décembre sont globalement dans les moyennes de saison
- A noter des températures plus douces en Finlande
- Il faudra faire attention au gel en Roumanie et en Bulgarie en raison d'un retard de développement

# Bilans céréaliers européens (Comité de gestion Cultures Arables du 19 décembre)

Juillet - Juin (en Mt) <b>UE27</b>	2019/20	2020/21	2021/22	2022/23	2023/24 décembre	2024/25 novembre	2024/25 décembre	Var. M-1	Var. C-1
Stock initial	39,5	42,7	40,6	47,2	51,2	44,06	44,08	0,1%	-14,0%
Production	294,5	281,3	293,8	266,8	267,8	256,88	255,83	-0,4%	-4,5%
Surfaces (1000/ha)	53 242	51 825	52 126	51 112	50 608,1	49 443,20	49 210,77	-0,5%	-2,8%
Rendements (t/ha)	5,53	5,41	5,62	5,22	5,3	5,20	5,20	0,1%	-1,8%
Importations	25,8	21,0	22,5	40,3	33,5	31,28	31,28	0,0%	-6,7%
<b>Total disponible</b>	<b>359,8</b>	<b>345,0</b>	<b>356,8</b>	<b>354,2</b>	<b>352,6</b>	<b>332,22</b>	<b>331,19</b>	<b>-0,3%</b>	<b>-6,1%</b>
<b>Utilisations domestiques</b>	262,0	260,3	260,5	255,4	257,0	257,05	257,04	0,0%	0,0%
Humaine	58,5	58,4	58,5	59,3	59,2	59,37	59,37	0,0%	0,3%
Animale	163,0	162,5	160,9	156,4	156,9	156,85	156,85	0,0%	0,0%
Util. tourteaux	47,5	47,5	48,4	49,9	48,5	47,17	47,41	0,5%	-2,3%
Industrielle	29,6	28,7	30,3	29,2	30,3	30,31	30,31	0,0%	0,0%
dont éthanol/carburant	11,4	11,0	11,9	10,8	12,1	12,10	12,10	0,0%	0,0%
Semences	9,1	9,0	9,0	9,0	9,0	8,98	8,98	0,0%	0,0%
Pertes	1,8	1,7	1,8	1,6	1,6	1,54	1,53	-0,4%	-4,5%
<b>Exportations</b>	55,1	42,9	46,9	47,9	51,6	39,12	39,12	0,0%	-24,1%
<b>Total utilisations</b>	<b>317,2</b>	<b>303,2</b>	<b>307,4</b>	<b>303,4</b>	<b>308,5</b>	<b>296,17</b>	<b>296,16</b>	<b>0,0%</b>	<b>-4,0%</b>
<b>Stock final</b>	<b>42,7</b>	<b>41,8</b>	<b>49,4</b>	<b>50,9</b>	<b>44,1</b>	<b>36,05</b>	<b>35,03</b>	<b>-17,9%</b>	<b>-20,5%</b>
Ratio Stock/Conso.	13%	14%	16%	17%	14%	12%	12%		

# Bilan européen blé tendre (Comité de gestion Cultures Arables du 19 décembre)

Juillet - Juin (en Mt) <b>UE27</b>	2019/20	2020/21	2021/22	2022/23	<b>2023/24</b> <b>décembre</b>	<b>2024/25</b> <b>novembre</b>	<b>2024/25</b> <b>décembre</b>	Var. M-1	Var. C-1
Stock initial	9,4	9,6	8,6	15,4	19,7	17,19	17,19	0,0%	-12,6%
Production	131,1	118,3	130,1	125,8	125,2	112,29	111,86	-0,4%	-10,6%
Surfaces (1000/ha)	22 068	20 664	21 816	21 929	21 915,5	20 307,24	20 239,45	-0,3%	-7,6%
Rendements (t/ha)	5,94	5,71	5,91	5,74	5,7	5,53	5,53	-0,1%	-3,2%
Importations	2,7	2,0	2,8	9,6	9,6	7,00	7,00	0,0%	-27,0%
<b>Total disponible</b>	<b>143,3</b>	<b>129,9</b>	<b>141,5</b>	<b>150,9</b>	<b>154,4</b>	<b>136,48</b>	<b>136,05</b>	<b>-0,3%</b>	<b>-11,9%</b>
<b>Utilisations domestiques</b>	<b>96,8</b>	<b>93,6</b>	<b>95,7</b>	<b>98,9</b>	<b>101,9</b>	<b>101,64</b>	<b>101,64</b>	<b>0,0%</b>	<b>-0,3%</b>
Humaine	41,2	41,0	41,1	41,6	41,6	41,66	41,66	0,0%	0,3%
Animale	40,5	38,2	39,8	43,1	45,8	45,50	45,50	0,0%	-0,7%
Industrielle	9,7	9,1	9,4	8,8	9,2	9,20	9,20	0,0%	0,0%
dont éthanol/carburant	3,7	3,1	3,4	2,8	3,4	3,40	3,40	0,0%	0,0%
Semences	4,6	4,6	4,6	4,6	4,6	4,60	4,60	0,0%	0,0%
Pertes	0,8	0,7	0,8	0,8	0,8	0,67	0,67	-0,4%	-10,6%
<b>Exportations</b>	<b>36,9</b>	<b>27,4</b>	<b>29,3</b>	<b>32,7</b>	<b>35,3</b>	<b>25,00</b>	<b>25,00</b>	<b>0,0%</b>	<b>-29,2%</b>
<b>Total utilisations</b>	<b>133,7</b>	<b>121,0</b>	<b>124,9</b>	<b>131,5</b>	<b>137,2</b>	<b>126,64</b>	<b>126,64</b>	<b>0,0%</b>	<b>-7,7%</b>
<b>Stock final</b>	<b>9,6</b>	<b>8,9</b>	<b>16,6</b>	<b>19,4</b>	<b>17,2</b>	<b>9,84</b>	<b>9,41</b>	<b>-4,4%</b>	<b>-45,2%</b>
Ratio Stock/Conso.	7%	7%	13%	15%	13%	0,08	0,07		

# Bilan européen blé dur (Comité de gestion Cultures Arables du 19 décembre)

Juillet - Juin (en Mt) UE27	2019/20	2020/21	2021/22	2022/23	2023/24 décembre	2024/25 novembre	2024/25 décembre	Var. M-1	Var. C-1
Stock initial	2,3	1,7	2,2	1,3	0,8	0,75	0,75	0,0%	-10,6%
Production	7,4	7,3	7,7	7,5	7,4	7,20	7,21	0,2%	-2,7%
Surfaces (1000/ha)	2 145	2 112	2 260	2 283	2 315,9	2 106,81	2 077,86	-1,4%	-10,3%
Rendements (t/ha)	3,45	3,48	3,57	3,27	3,2	3,42	3,47	1,6%	8,5%
Importations	2,4	2,9	1,4	2,0	2,5	3,02	3,02	0,0%	20,2%
<b>Total disponible</b>	<b>12,1</b>	<b>12,0</b>	<b>11,3</b>	<b>10,8</b>	<b>10,8</b>	<b>10,97</b>	<b>10,98</b>	<b>0,1%</b>	<b>2,0%</b>
<b>Utilisations domestiques</b>	<b>9,0</b>	<b>9,0</b>	<b>9,1</b>	<b>9,2</b>	<b>9,0</b>	<b>9,00</b>	<b>9,00</b>	<b>0,0%</b>	<b>0,2%</b>
Humaine	8,1	8,1	8,1	8,2	8,1	8,16	8,16	0,0%	0,3%
Animale	0,4	0,4	0,5	0,5	0,3	0,30	0,30	0,0%	0,0%
Industrielle	0,1	0,1	0,1	0,1	0,1	0,09	0,09	0,0%	0,0%
dont éthanol/carburant	0,0	0,0	0,0	0,0	0,0	0,00	0,00		
Semences	0,4	0,4	0,4	0,4	0,4	0,40	0,40	0,0%	0,0%
Pertes	0,0	0,0	0,0	0,0	0,0	0,04	0,04	0,2%	-2,7%
Exportations	1,3	0,8	1,1	0,9	1,0	0,72	0,72	0,0%	-30,3%
<b>Total utilisations</b>	<b>10,3</b>	<b>9,8</b>	<b>10,3</b>	<b>10,1</b>	<b>10,0</b>	<b>9,72</b>	<b>9,72</b>	<b>0,0%</b>	<b>-2,9%</b>
<b>Stock final</b>	<b>1,7</b>	<b>2,2</b>	<b>1,0</b>	<b>0,8</b>	<b>0,8</b>	<b>1,25</b>	<b>1,26</b>	<b>1,2%</b>	<b>68,1%</b>
Ratio Stock/Conso.	17%	22%	10%	8%	8%	0,13	0,13		

# Bilan européen maïs (Comité de gestion Cultures Arables du 19 décembre)

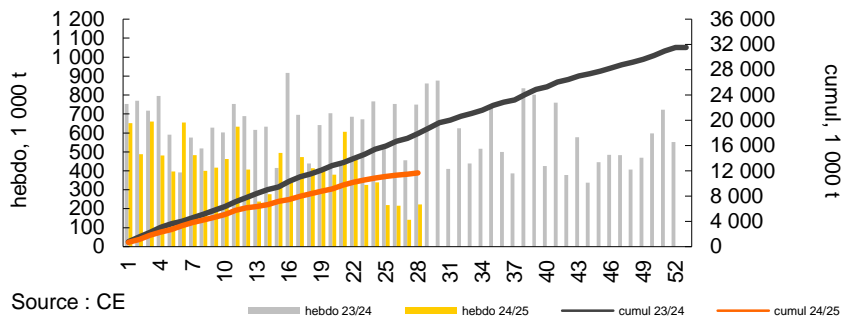
Juillet - Juin (en Mt) UE27	2019/20	2020/21	2021/22	2022/23	2023/24 décembre	2024/25 novembre	2024/25 décembre	VAR. M-1	Var. C-1
Stock initial	23,8	21,8	19,5	20,2	20,4	19,41	19,41	0,0%	-5,0%
Production	70,1	68,0	72,7	53,1	61,2	59,59	59,47	-0,2%	-2,9%
Surfaces (1000/ha)	8 911	9 254	9 247	8 839	8 299,0	8 904,53	8 897,32	-0,1%	7,2%
Rendements (t/ha)	7,87	7,29	7,91	6,01	7,4	6,69	6,68	-0,1%	-9,4%
Importations	18,5	14,5	16,3	26,1	19,0	19,50	19,50	0,0%	2,6%
<b>Total disponible</b>	<b>112,4</b>	<b>104,3</b>	<b>108,6</b>	<b>99,4</b>	<b>100,7</b>	<b>98,50</b>	<b>98,37</b>	<b>-0,1%</b>	<b>-2,3%</b>
<b>Utilisations domestiques</b>	<b>84,7</b>	<b>80,3</b>	<b>82,0</b>	<b>74,9</b>	<b>76,4</b>	<b>76,11</b>	<b>76,11</b>	<b>0,0%</b>	<b>-0,4%</b>
Humaine	4,7	4,7	4,7	4,7	4,7	4,75	4,75	0,0%	0,3%
Animale	68,1	63,5	64,6	58,0	58,9	58,60	58,60	0,0%	-0,5%
Industrielle	11,1	11,3	11,9	11,4	12,0	12,00	12,00	0,0%	0,0%
dont éthanol/carburant	6,2	6,2	6,8	6,3	6,9	6,90	6,90	0,0%	0,0%
Semences	0,4	0,4	0,4	0,4	0,4	0,40	0,40	0,0%	0,0%
Pertes	0,4	0,4	0,4	0,3	0,4	0,36	0,36	-0,2%	-2,9%
<b>Exportations</b>	<b>5,9</b>	<b>3,7</b>	<b>6,6</b>	<b>4,2</b>	<b>4,8</b>	<b>3,00</b>	<b>3,00</b>	<b>0,0%</b>	<b>-38,0%</b>
<b>Total utilisations</b>	<b>90,6</b>	<b>84,0</b>	<b>88,6</b>	<b>79,0</b>	<b>81,2</b>	<b>79,11</b>	<b>79,11</b>	<b>0,0%</b>	<b>-2,6%</b>
<b>Stock final</b>	<b>21,8</b>	<b>20,3</b>	<b>20,0</b>	<b>20,4</b>	<b>19,4</b>	<b>19,39</b>	<b>19,26</b>	<b>-0,6%</b>	<b>-0,7%</b>
Ratio Stock/Conso.	24%	24%	23%	26%	24%	25%	24%		

# Bilan européen orges (Comité de gestion Cultures Arables du 19 décembre)

Juillet - Juin (en Mt) UE27	2019/20	2020/21	2021/22	2022/23	2023/24 décembre	2024/25 novembre	2024/25 décembre	Var. M-1	Var. C-1
Stock initial	2,0	4,4	4,5	4,1	5,7	3,63	3,64	0,3%	-35,8%
Production	55,0	54,0	52,0	51,5	47,0	49,77	49,40	-0,7%	5,0%
Surfaces (1000/ha)	11 139	11 019	10 268	10 289	10 368,7	10 434,94	10 350,15	-0,8%	-0,2%
Rendements (t/ha)	4,94	4,89	5,01	5,00	4,5	4,77	4,77	0,1%	5,2%
Importations	1,9	1,2	1,1	2,0	2,0	1,30	1,30	0,0%	-33,6%
<b>Total disponible</b>	<b>58,9</b>	<b>59,6</b>	<b>57,5</b>	<b>57,6</b>	<b>54,7</b>	<b>54,69</b>	<b>54,34</b>	<b>-0,7%</b>	<b>-0,6%</b>
<b>Utilisations domestiques</b>	<b>44,0</b>	<b>44,4</b>	<b>42,5</b>	<b>42,0</b>	<b>41,1</b>	<b>42,09</b>	<b>42,09</b>	<b>0,0%</b>	<b>2,5%</b>
Humaine	0,4	0,4	0,4	0,4	0,4	0,36	0,36	0,0%	0,3%
Animale	34,5	35,6	33,0	32,5	31,5	32,50	32,50	0,0%	3,2%
Industrielle	6,7	6,0	6,7	6,7	6,8	6,80	6,80	0,0%	0,0%
dont									
éthanol/carburant	0,4	0,4	0,4	0,4	0,5	0,54	0,54	0,0%	0%
Semences	2,1	2,1	2,1	2,1	2,1	2,13	2,13	0,0%	0,0%
Pertes	0,3	0,3	0,3	0,3	0,3	0,30	0,30	-0,7%	5,0%
Exportations	10,5	10,6	10,5	9,9	10,0	10,00	10,00	0,0%	0,5%
<b>Total utilisations</b>	<b>54,5</b>	<b>55,1</b>	<b>53,0</b>	<b>51,9</b>	<b>51,0</b>	<b>52,09</b>	<b>52,09</b>	<b>0,0%</b>	<b>2,1%</b>
<b>Stock final</b>	<b>4,4</b>	<b>4,5</b>	<b>4,5</b>	<b>5,7</b>	<b>3,6</b>	<b>2,60</b>	<b>2,24</b>	<b>-13,6%</b>	<b>-38,3%</b>
Ratio Stock/Conso.	8%	8%	9%	11%	7%	0,05	0,04		

# Échanges UE/Pays tiers (jusqu'au 14 janvier, données TAXUD)

## Exportations blé tendre (grains + farine)



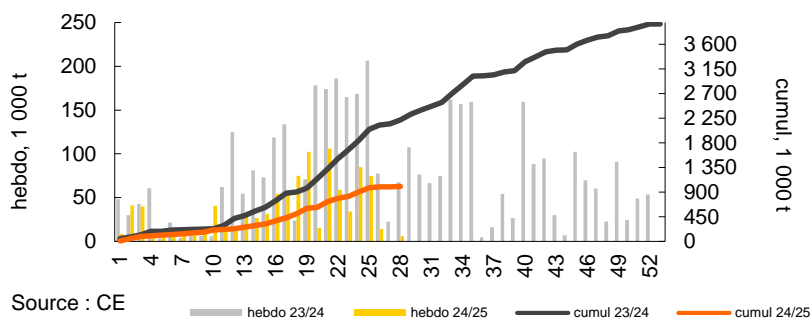
Source : CE

## Destinations des exportations de blé tendre - grain (hors UE)

Destination	MY 2024/25		MY 2023/24	
	tonnes	share	tonnes	share
Nigeria	1 824 273	15,9%	1 733 051	9,8%
Morocco	1 105 743	9,6%	2 514 874	14,3%
United Kingdom	903 746	7,9%	286 975	1,6%
Egypt	817 683	7,1%	1 316 376	7,5%
Algeria	814 537	7,1%	1 573 283	8,9%

Au 14 janvier 2025, selon les données TAXUD, les exportations de blé tendre (grains + farine) de l'UE s'élèvent à 11,7 Mt, en baisse de 35 % par rapport à la même période l'an passé.

## Exportations maïs (grains)



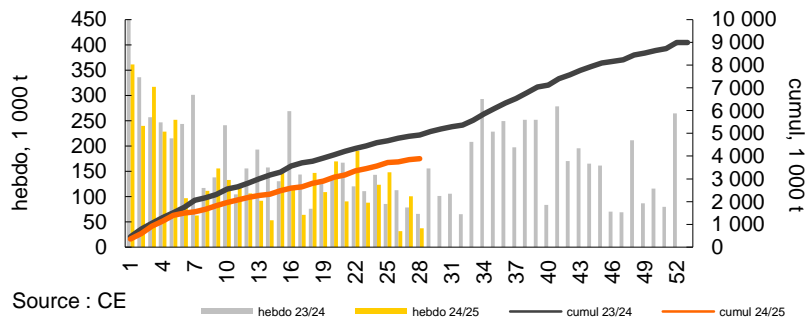
Source : CE

## Destinations des exportations de maïs - grain (hors UE)

Destination	MY 2024/25		MY 2023/24	
	tonnes	share	tonnes	share
United Kingdom	551 824	55,2%	457 577	20,6%
Türkiye	107 546	10,8%	95 813	4,3%
Switzerland	96 256	9,6%	71 457	3,2%
Israel	61 284	6,1%	54 008	2,4%
Lebanon	44 586	4,5%	35 796	1,6%

Au 14 janvier 2025, pour la campagne 24/25, les exportations de maïs s'affichent en baisse de 55 % par rapport au rythme des exportations de l'an passé, à 1 Mt.

## Exportations orges (grains + malt)



Source : CE

## Destinations des exportations d'orges - grain (hors UE)

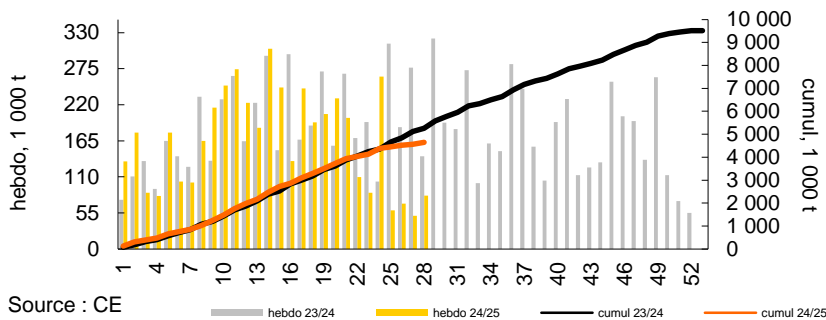
Destination	MY 2024/25		MY 2023/24	
	tonnes	share	tonnes	share
Saudi Arabia	642 323	28,4%	-----	-----
China	308 683	13,7%	2 055 233	61,8%
Algeria	262 201	11,6%	121 622	3,7%
Morocco	242 617	10,7%	569 723	17,1%
Jordan	174 365	7,7%	158 878	4,8%

Au 14 janvier 2025, pour la campagne 24/25, les exportations d'orges (grains + malt) s'élèvent à 3,9 Mt. Le rythme des exportations d'orges s'affiche en baisse de 21 % par rapport au rythme de l'an passé.



# Échanges UE/Pays tiers (jusqu'au 14 janvier, données TAXUD)

## Importations blé tendre (grains + farine)

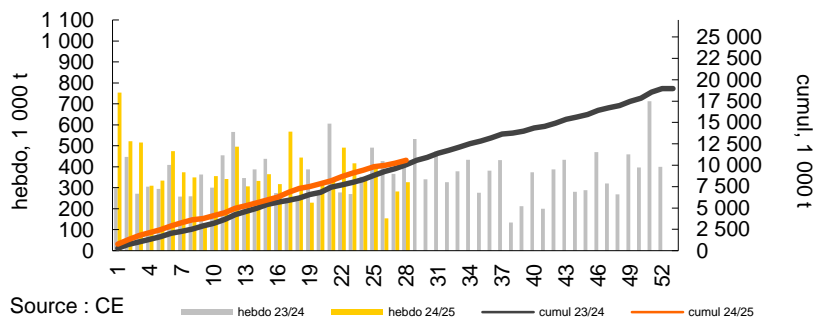


## Origines des importations de blé tendre - grain (hors UE)

Origin	MY 2024/25		MY 2023/24	
	tonnes	share	tonnes	share
Ukraine	3 008 720	66,9%	3 408 105	66,9%
Canada	611 402	13,6%	530 715	10,4%
Moldova	367 833	8,2%	365 245	7,2%
United States of America	252 115	5,6%	103 486	2,0%
Serbia	203 440	4,5%	183 768	3,6%

Au 14 janvier 2025, selon les données TAXUD, les importations de blé tendre (grains + farine) de l'UE s'élèvent à 4,6 Mt, en baisse de 12 % par rapport à la même période l'an passé.

## Importations maïs (grains)

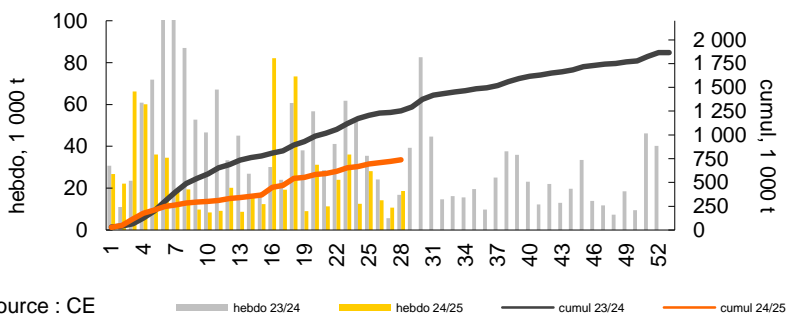


## Origines des importations de maïs - grain (hors UE)

Origin	MY 2024/25		MY 2023/24	
	tonnes	share	tonnes	share
Ukraine	5 832 167	55,1%	5 740 901	57,1%
United States of America	1 693 530	16,0%	109 514	1,1%
Brazil	1 621 964	15,3%	2 803 543	27,9%
Canada	671 922	6,4%	595 507	5,9%
Serbia	576 877	5,5%	239 077	2,4%

Au 14 janvier 2025, pour la campagne 24/25, les importations de maïs s'affichent en augmentation de 5 % par rapport au rythme d'importations de l'an passé, à 10,6 Mt.

## Importations orges (grains + malt)



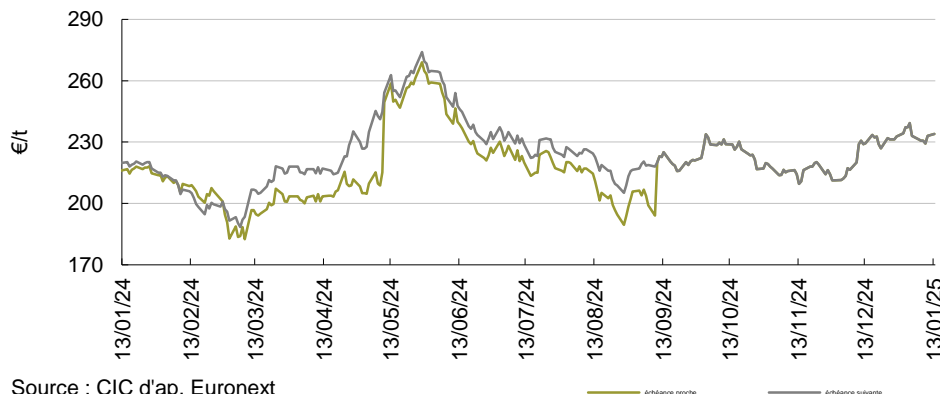
## Origines des importations de orges - grain (hors UE)

Origin	MY 2024/25		MY 2023/24	
	tonnes	share	tonnes	share
Ukraine	366 151	50,2%	616 101	50,1%
United Kingdom	204 646	28,1%	410 047	33,4%
Moldova	102 603	14,1%	90 275	7,3%
Serbia	48 802	6,7%	51 998	4,2%

Au 14 janvier 2025, pour la campagne 24/25, les importations d'orges (grains + malt) s'élèvent à 739 Kt. Le rythme des importations d'orges s'affiche en baisse de 41 % par rapport au rythme de l'an passé.

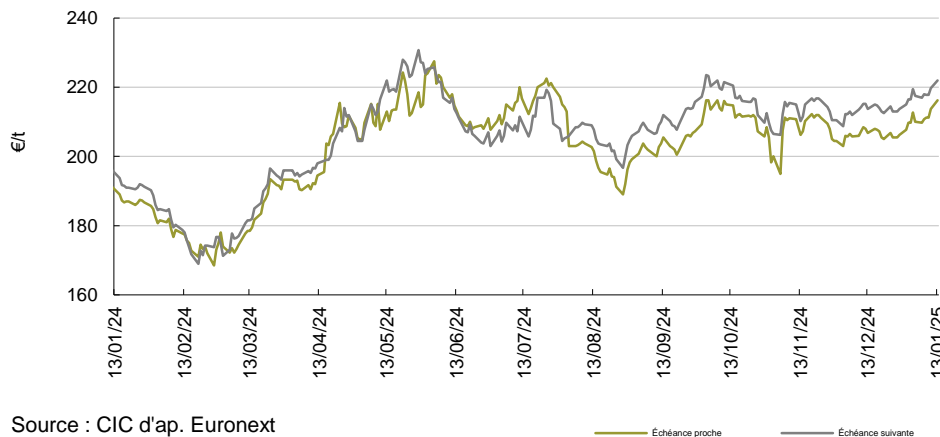
# Évolutions des cours sur Euronext

## Blé meunier Euronext



- Le rapproché repart à la hausse notamment en raison de la baisse de la parité euro/dollar ce qui est un soutien aux prix européens
- La révision à la hausse des stocks mondiaux par l'USDA était attendu et n'a finalement eu qu'un impact marginal
- 234 €/t le 13/01

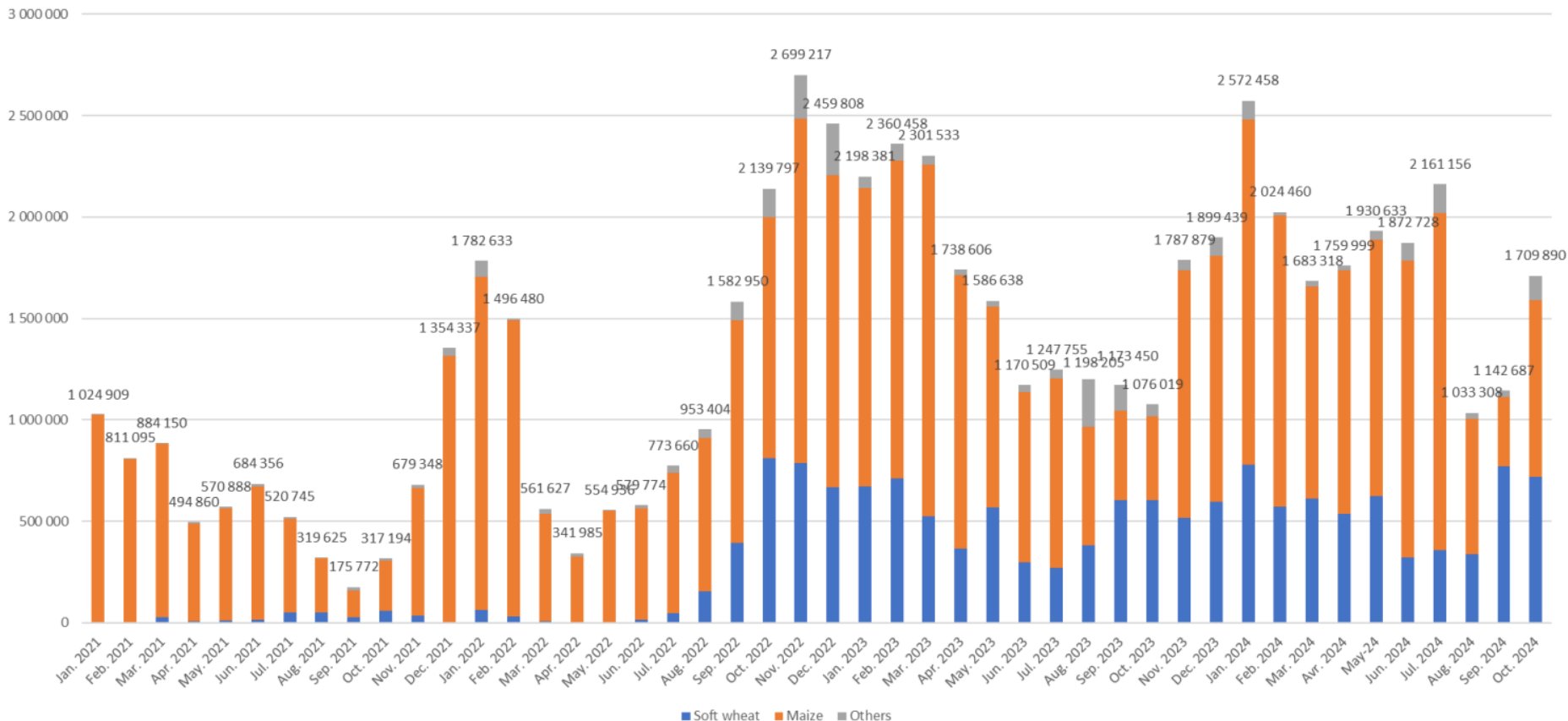
## Maïs Euronext



- La révision à la baisse des stocks mondiaux par l'USDA a orienté les prix européens à la hausse
- Hausse soutenue par la baisse de la parité euro/dollar
- Le rapproché atteint son plus haut niveau depuis octobre
- 216 €/t le 13/01

# Importations européennes d'Ukraine

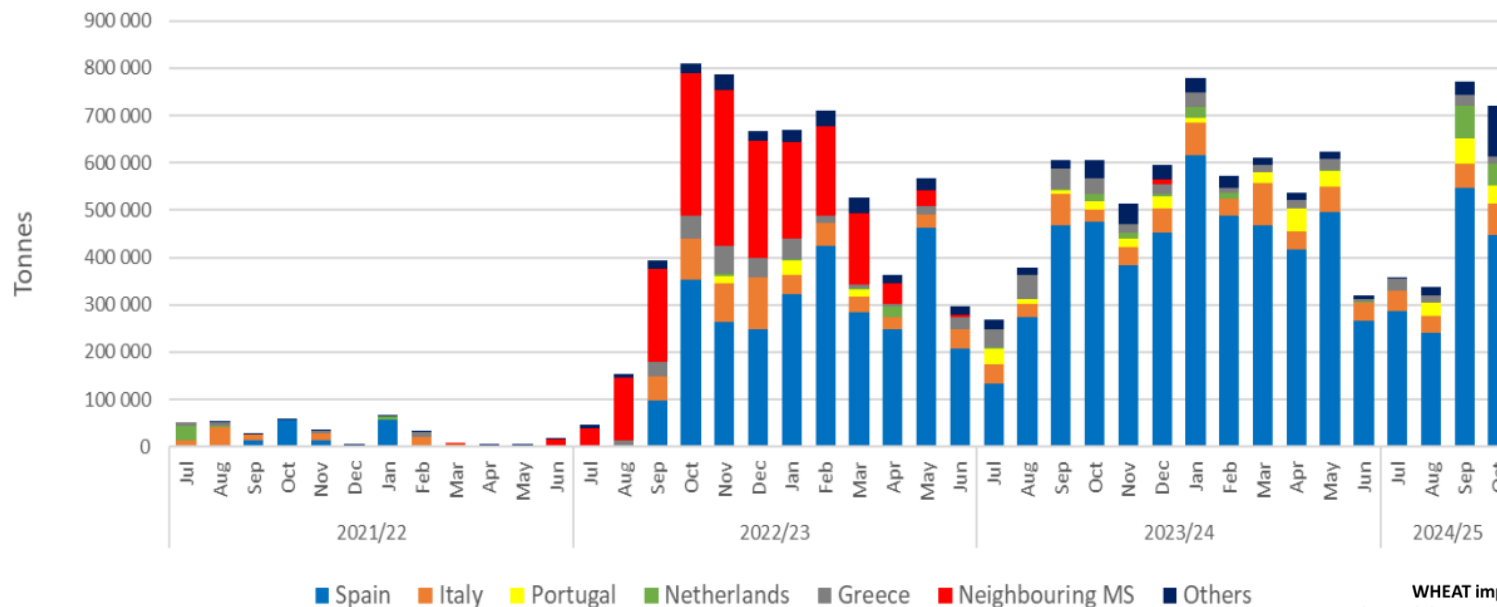
EU MONTHLY CEREALS IMPORTS FROM UKRAINE



- 1,7 Mt importés en UE en octobre 24
- + 50 % vs septembre 24
- + 59 % vs octobre 23

# Importations européennes d'Ukraine – blé tendre

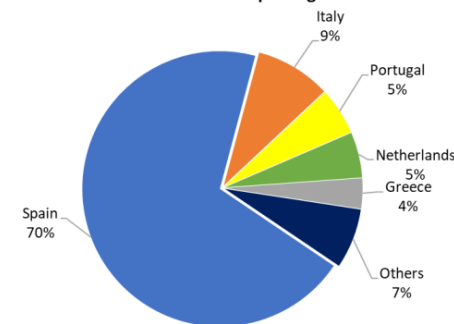
EU monthly imports of **wheat** from Ukraine  
 (details for the main importing Member States)



Source: Eurostat/Comext

- **723 Kt importés en octobre 24**
- **- 7 % vs septembre 24**
- **62 % vers l'Espagne en octobre**

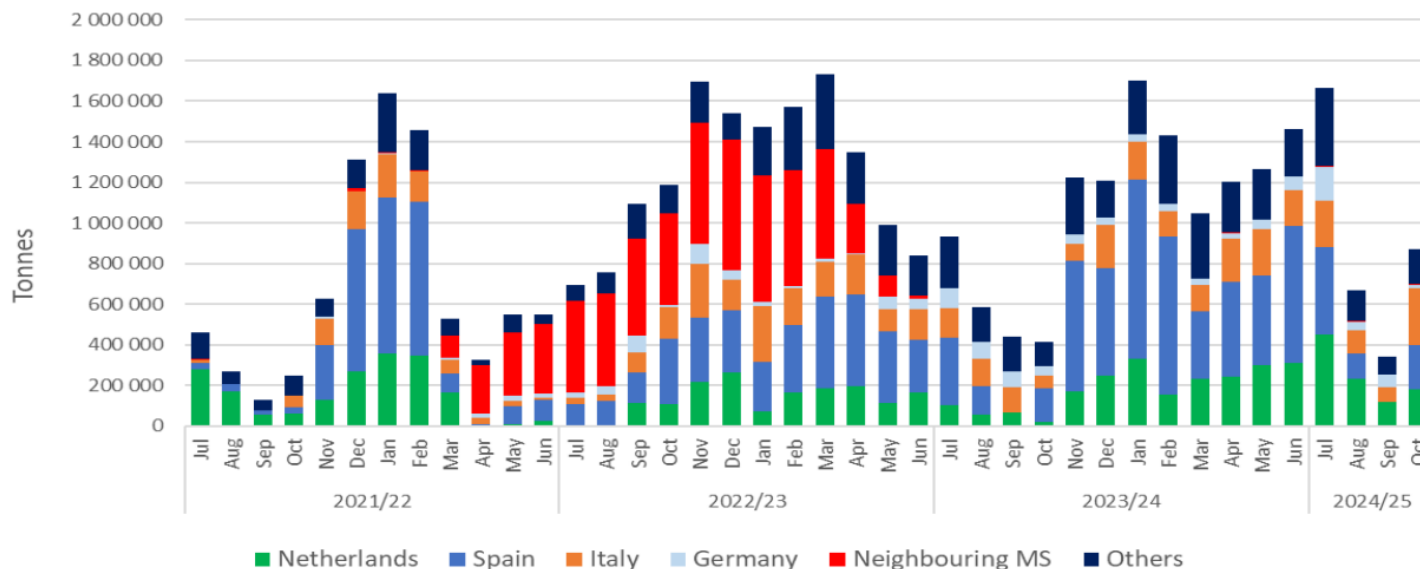
WHEAT imports from Ukraine  
 share of the main importing Member States



source: Eurostat/Comext; share based on import data for the period July - October 2024

# Importations européennes d'Ukraine – maïs

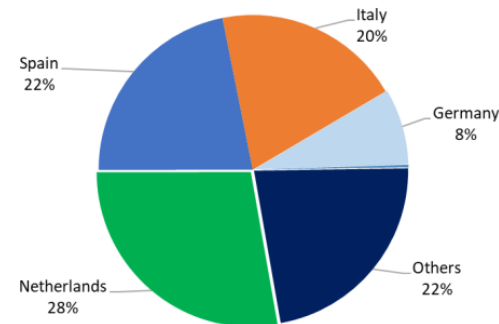
EU monthly imports of **maize** from Ukraine  
 (details for the main importing Member States)



Source: Eurostat/Comext

- **874 Kt importés en octobre 24**
- **+ 156 % vs septembre**
- **21 % vers les Pays-Bas, 25 % vers l'Espagne en octobre**

MAIZE imports from Ukraine  
 share of the main importing Member States



Source: Eurostat/Comext; share based on import data for the period July - October 2024

# Ce qu'il faut retenir du marché européen

- **Conditions météorologiques :**
  - Précipitations : Globalement dans les moyennes de saison
  - Températures : Globalement dans les moyennes de saison

- **Bilans :**

	Blé tendre		Blé dur		Maïs		Orges	
	24/25	% vs 23/24	24/25	% vs 23/24	24/25	% vs 23/24	24/25	% vs 23/24
Production	111,9 Mt	- 10,6 %	7,2 Mt	+ 2,9 %	59,5 Mt	- 2,9 %	49,4 Mt	+ 5 %
Exportations	25 Mt	- 29,2 %	0,7 Mt	- 29,6 %	3 Mt	- 38 %	10 Mt	+ 0,3 %
Importations	7 Mt	- 27 %	3 Mt	+ 20 %	19,5 Mt	+ 2,6 %	1,3 Mt	- 34 %

- **Prix sur Euronext - Blé et maïs :** les rapprochés sont à la hausse en raison de la baisse de la parité euro/dollar et de la publication du dernier rapport USDA (maïs : 216 €/t, blé : 234 €/t)
- **Situation avec l'Ukraine (octobre 24 pour 24/25)**
  - Importations de blé : 723 Kt importés en UE en octobre
  - Importations de maïs : 874 Kt importés en UE en octobre

## • Marchés céréaliers – Situation française

*Campagne 2023/24 : données provisoires au 1<sup>er</sup> janvier 2025*

*Campagne 2024/25 :*

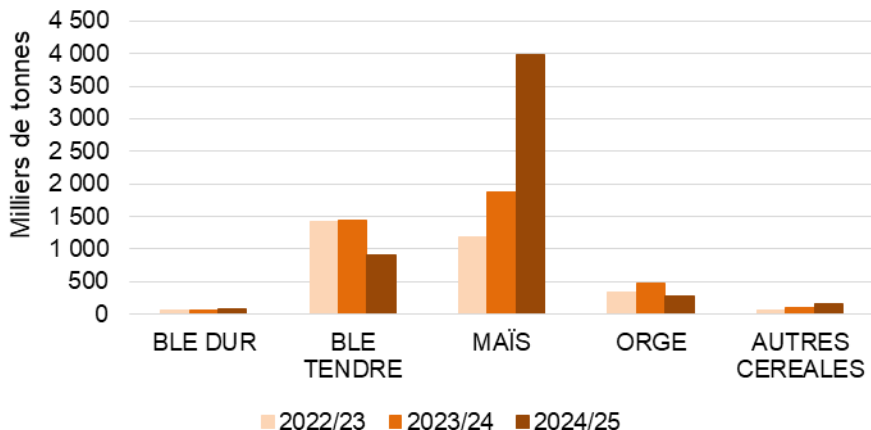
- *Données états déclaratifs FranceAgriMer disponibles à 5 mois de campagne (juillet-novembre)*
- *Données SSP au 1<sup>er</sup> décembre 2024*

# Collecte de céréales à fin novembre 2024 (en tonnes)

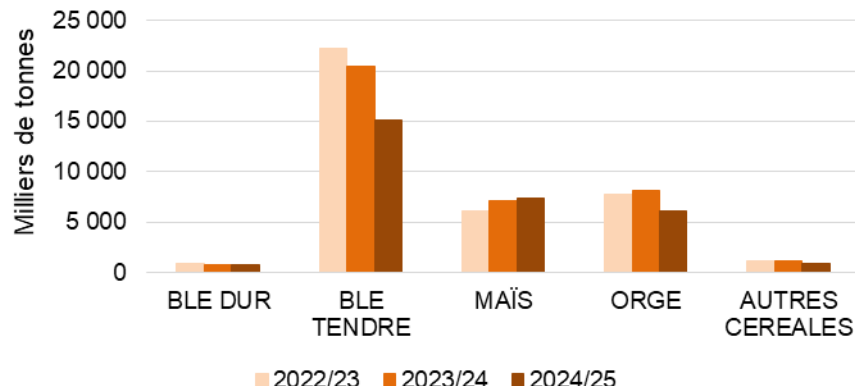
De la gauche vers la droite : chiffres récolte 2022, 2023, 2024

## Entrées de collecte en novembre

Collecte de céréales au mois de novembre



Collecte cumulée de céréales à fin novembre

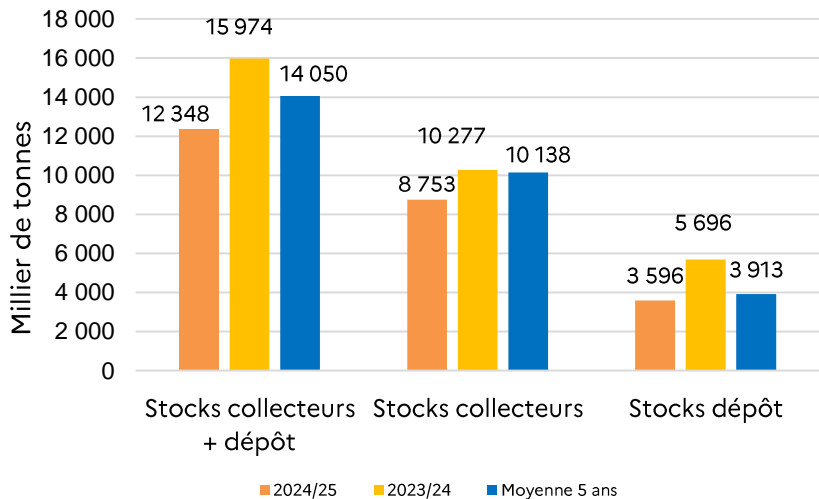


	CAMPAGNE 2022/2023 Récolte 2022		CAMPAGNE 2023/2024 Récolte 2023 (chiffres provisoires)		CAMPAGNE 2024/2025 Récolte 2024 (chiffres provisoires)		Evolution nov. 2024/ nov. 2023	
	Entrées de collecte novembre 22	Collecte cumulée à fin 11/2022	Entrées de collecte novembre 23	Collecte cumulée à fin 11/2023	Entrées de collecte novembre 24	Collecte cumulée à fin 11/2024	En entrées collecte	En collecte cumulée
BLE DUR	66 407	947 829	63 580	831 746	78 986	798 166	24,2%	-4,0%
BLE TENDRE	1 430 960	22 160 785	1 449 445	20 504 941	903 413	15 169 906	-37,7%	-26,0%
MAÏS	1 192 689	6 142 872	1 871 285	7 160 567	3 993 512	7 387 609	113,4%	3,2%
ORGE	328 255	7 721 150	470 080	8 172 451	270 958	6 133 103	-42,4%	-25,0%
AUTRES CEREALES	67 779	1 143 062	95 881	1 183 158	155 989	856 521	62,7%	-27,6%
<b>TOTAL CEREALE</b>	<b>3 086 091</b>	<b>38 115 697</b>	<b>3 950 270</b>	<b>37 852 863</b>	<b>5 402 859</b>	<b>30 345 305</b>	<b>36,8%</b>	<b>-19,8%</b>

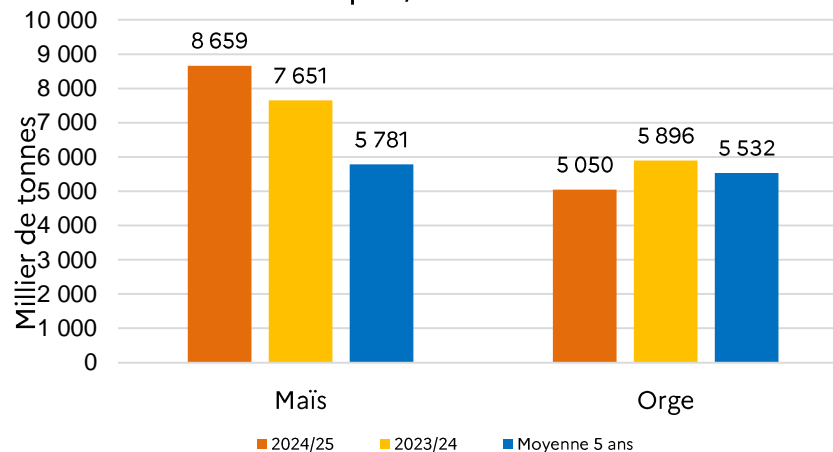


# État des stocks collecteurs fin novembre 2024

État des stocks de blé tendre au 1er décembre



État des stocks chez les collecteurs, y compris stocks dépôt, au 1er décembre



Blé tendre	Évolution 2024/ 25 vs 2023/24	Évolution 2024/25 moyenne 5 ans
Stocks collecteurs	-15%	-14%
Stocks dépôt	-37%	-8%
Stocks collecteurs + dépôt	-23%	-12%

Stocks collecteurs + dépôt	Évolution 24/25 VS 23/24	Évolution/ moyenne 5 ans
Maïs	13%	50%
Orges	-14%	-9%

# Bilan français du blé tendre

1 000 t	2021/22	2022/23	2023/24	2024/25	2024/25	Var. m-1 2024/25	Var A-1 2023/24
juillet - juin			Prov. Jan-2024	Prév. Déc-2024	Prév. Jan-2025	en kt	%
<b>Production</b>	35 396	33 694	35 118	25 571	25 571	0	-27%
Stock initial	2 321	2 780	2 540	3 184	3 186	2	25%
Collecte	32 324	30 662	31 869	23 416	23 416	0	-27%
Importations	212	152	121	280	280	0	132%
<b>Total disponible</b>	<b>34 857</b>	<b>33 594</b>	<b>34 529</b>	<b>26 880</b>	<b>26 882</b>	<b>2</b>	<b>-22%</b>
<b>Utilisations domestiques</b>	<b>15 100</b>	<b>14 099</b>	<b>14 368</b>	<b>13 918</b>	<b>13 918</b>	<b>0</b>	<b>-3%</b>
<i>Panification</i>	2 824	2 790	2 772	2 820	2 820	0	2%
<i>Biscot., biscuit. et pâtis. Indus.</i>	1 184	1 143	1 151	1 180	1 180	0	3%
<i>Amidon/Glutennerie</i>	2 711	2 518	2 112	2 240	2 230	-10	6%
<i>Alcool (yc biocarburants)</i>	1 650	1 580	1 620	1 620	1 620	0	0%
<i>FAB</i>	4 619	4 458	4 496	4 400	4 400	0	-2%
<i>Autres</i>	554	382	934	479	479	0	-49%
<b>Exportations de grains</b>	<b>16 910</b>	<b>16 651</b>	<b>16 633</b>	<b>9 760</b>	<b>9 735</b>	<b>-25</b>	<b>-41%</b>
<i>Pays tiers</i>	8 778	10 154	10 233	3 500	3 500	0	-66%
<i>UE</i>	8 013	6 389	6 292	6 160	6 135	-25	-2%
<b>Exportations de farine</b>	<b>297</b>	<b>304</b>	<b>342</b>	<b>333</b>	<b>333</b>	<b>0</b>	<b>-3%</b>
<b>Total utilisé</b>	<b>32 308</b>	<b>31 054</b>	<b>31 343</b>	<b>24 011</b>	<b>23 986</b>	<b>-25</b>	<b>-23%</b>
<b>Stock final</b>	<b>2 780</b>	<b>2 540</b>	<b>3 186</b>	<b>2 869</b>	<b>2 896</b>	<b>27</b>	<b>-9%</b>

- Baisse marginale des exportations vers UE (- 25 kt)
- Stabilité globale par rapport au mois précédent avec quelques évolutions mineures au niveau des utilisations domestiques (légère baisse du poste amidonnerie glutennerie de - 10 kt)

# Bilan français des orges

1 000 t	2021/22	2022/23	2023/24	2024/25	2024/25	Var. m-1 2024/25	Var A-1 2023/24
juillet - juin			Prov. Jan-2025	Prév. Déc-2024	Prév. Jan-2025	en kt	%
Production	11 455	11 418	12 286	9 838	9 838	0	-20%
Stock initial	786	1 082	1 013	1 287	1 288	1	27%
Collecte	9 661	9 686	10 585	8 318	8 314	-4	-21%
Importations	43	40	37	50	50	0	36%
Total disponible	10 490	10 807	11 634	9 655	9 652	-3	-17%
Utilisations domestiques	1 793	2 122	2 181	1 989	1 915	-74	-12%
FAB	1 064	1 201	1 110	1 150	1 100	-50	-1%
Malterie	249	319	309	340	320	-20	4%
Exportations	6 213	6 310	6 806	4 951	4 783	-168	-30%
Pays tiers	3 379	3 111	3 808	2 100	1 900	-200	-50%
UE	2 812	3 178	2 977	2 830	2 862	32	-4%
Exportations de malt	1 402	1 363	1 358	1 340	1 340	0	-1%
Total utilisé	9 409	9 795	10 346	8 280	8 038	-242	-22%
Stock final	1 082	1 013	1 288	1 375	1 614	239	25%

- Nouveau ralentissement des **utilisations domestiques** (- 50 kt en FAB et - 20 kt en malterie/m-1)
- La baisse des **exportations** vers les pays tiers se confirme (- 200 kt) ; hausse vers UE (+ 32 kt)

# Bilan français du maïs grains – hors maïs humide

1 000 t	2021/22	2022/23	2023/24	2024/25	2024/25	Var. m-1 2024/25	Var A-1 2023/24
juillet - juin			Prov. Jan-2025	Prév. Déc-2024	Prév. Jan-2025	en kt	%
<b>Production</b>	<b>14 400</b>	<b>10 103</b>	<b>12 056</b>	<b>14 066</b>	<b>14 066</b>	<b>0</b>	<b>17%</b>
Stock initial	1 751	2 315	1 654	1 994	1 994	0	21%
Collecte	12 570	8 629	10 616	12 099	12 121	22	14%
Importations	489	667	323	250	250	0	-23%
<b>Total disponible</b>	<b>14 809</b>	<b>11 612</b>	<b>12 593</b>	<b>14 343</b>	<b>14 365</b>	<b>22</b>	<b>14%</b>
<b>Utilisations domestiques</b>	<b>6 758</b>	<b>5 996</b>	<b>6 242</b>	<b>6 848</b>	<b>6 798</b>	<b>-50</b>	<b>9%</b>
Amidonnerie	1 885	1 736	1 543	1 750	1 750	0	13%
Semoulerie	128	120	101	120	120	0	18%
Alcool (yc biocarburants)	530	531	530	530	530	0	0%
FAB	2 987	2 441	2 816	3 200	3 150	-50	12%
Autres	972	977	1 040	997	997	0	-4%
<b>Exportations de grains</b>	<b>5 593</b>	<b>3 813</b>	<b>4 217</b>	<b>4 670</b>	<b>4 622</b>	<b>-48</b>	<b>10%</b>
Pays tiers	590	403	459	500	500	0	9%
UE	4 905	3 319	3 658	4 070	4 022	-48	10%
<b>Exportations de farine et semoule</b>	<b>143</b>	<b>148</b>	<b>140</b>	<b>145</b>	<b>145</b>	<b>0</b>	<b>4%</b>
<b>Total utilisé</b>	<b>12 494</b>	<b>9 958</b>	<b>10 599</b>	<b>11 663</b>	<b>11 565</b>	<b>-98</b>	<b>9%</b>
<b>Stock final</b>	<b>2 315</b>	<b>1 654</b>	<b>1 994</b>	<b>2 680</b>	<b>2 799</b>	<b>120</b>	<b>40%</b>

- **FAB** en baisse de 50 kt/m-1
- **Exportations en recul** : - 48 kt/m-1, essentiellement vers l'UE.
- **Alourdissement des stocks** (+ 120 kt par rapport à m-1), atteignant 2,799 Mt, suite à la baisse des exportations et des mises en œuvre par les FAB

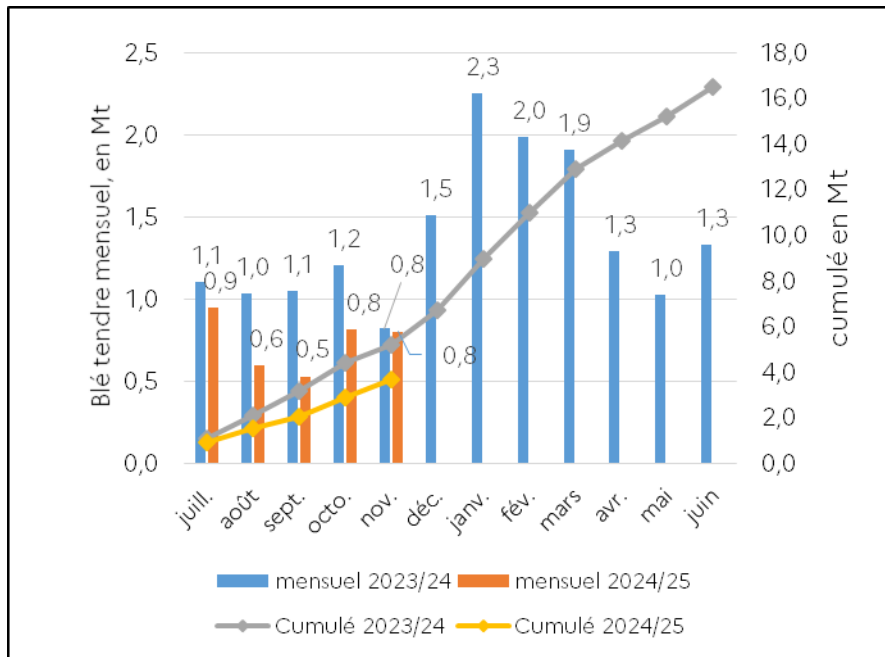
# Bilan français du blé dur

1 000 t	2021/22	2022/23	2023/24	2024/25	2024/25	Var. m-1 2024/25	Var A-1 2023/24
juillet - juin			Prov. Jan-2025	Prév. Déc-2024	Prév. Jan-2025	en kt	%
Production	1 593	1 346	1 301	1 216	1 216	0	-7%
Stock initial	155	147	162	140	140	0	-14%
Collecte	1 504	1 298	1 251	1 154	1 153	-1	-8%
Importations	33	30	32	15	15	0	-54%
Ajustement	209	230	307	150	150	0	-51%
Total disponible	1 900	1 706	1 753	1 459	1 457	-1	-17%
Utilisations domestiques	563	531	526	566	632	66	20%
Semoulerie	521	496	492	500	506	6	3%
Exportations	1 084	920	992	650	620	-30	-38%
Pays tiers	94	121	139	90	60	-30	-57%
UE	990	798	853	560	560	0	-34%
Exportations de semoule et farine	105	93	95	100	100	0	5%
Total utilisé	1 753	1 543	1 613	1 316	1 352	36	-16%
Stock final	147	162	140	143	106	-37	-24%

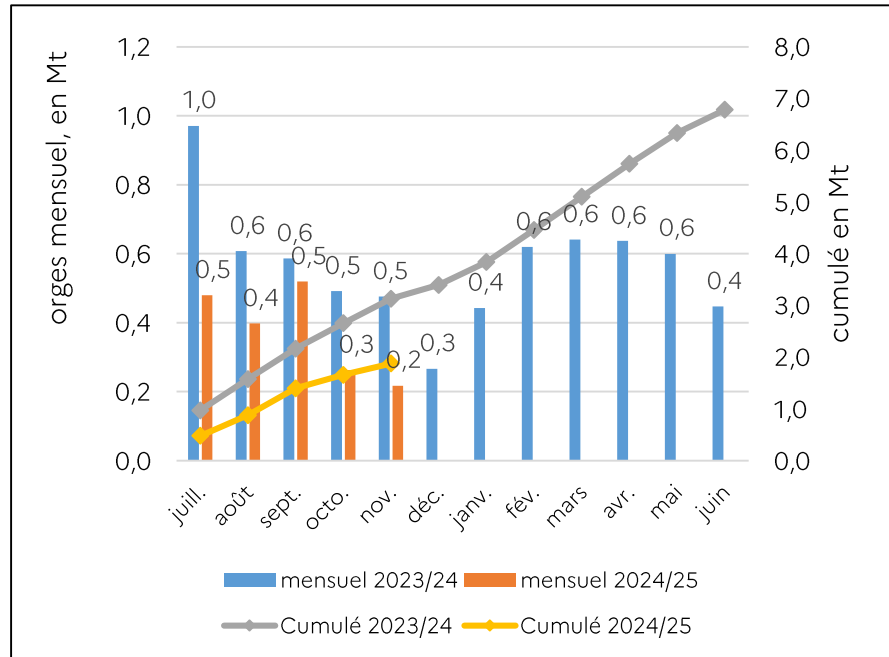
- Hausse des utilisations en semoulerie (+ 3% /A-1)
- **Les exportations** reculent de 30 kt sur le mois, notamment vers pays tiers.
- **Stock final** plus tendu à 106 kt (- 37 kt / m-1)

# Évolution des exportations françaises

## Exportations françaises de blé tendre



## Exportations françaises d'orges

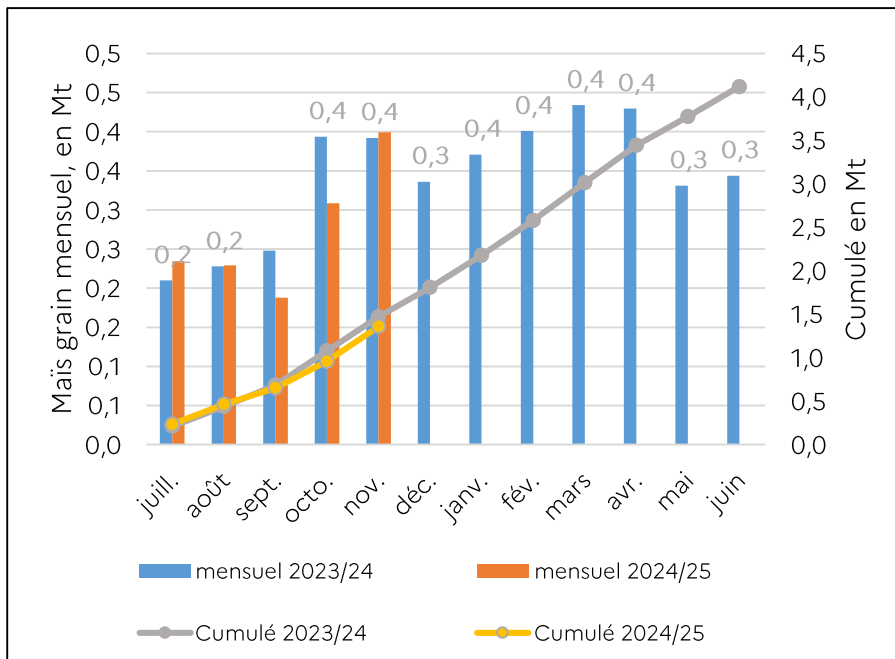


- 801 kt de blé exportés en nov. 2024, en baisse de 3 % / nov. 2023. Le cumul sur juillet-novembre atteint 3 691 kt, soit - 29 % par rapport à la même période l'an dernier.
- Pour l'orge, 217 kt ont été exportés en novembre 2024, en recul de 54% / nov. 2023. Le cumul sur juillet-novembre atteint 1 877 kt, soit - 40 %.

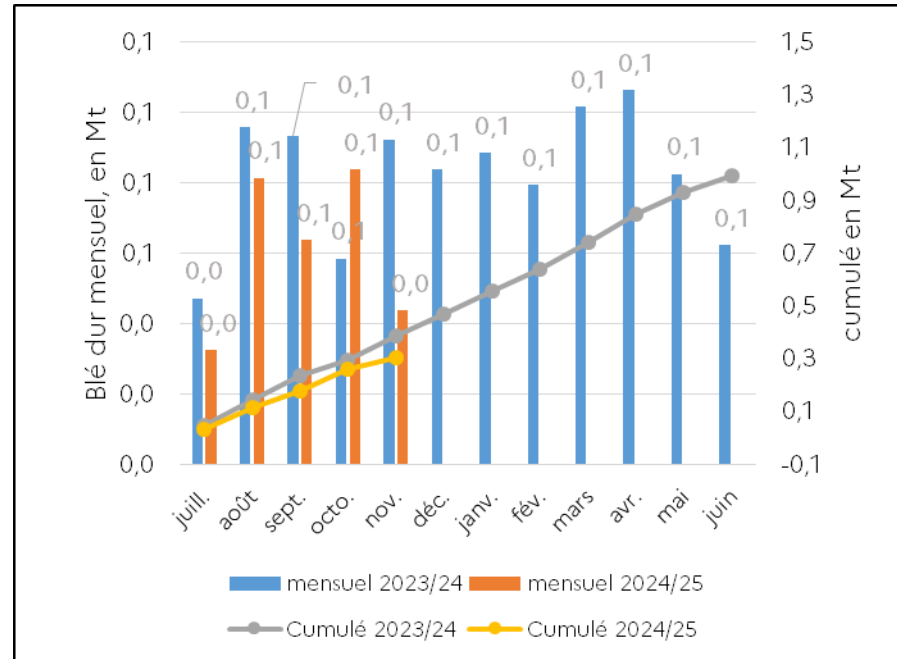
Sources : Douane française, données à fin novembre 2024

# Évolution des exportations françaises

## Exportations françaises de maïs



## Exportations françaises de blé dur



- Exportations de maïs du mois novembre (399 kt) en hausse de 2 % / novembre 2023, avec un cumul juillet-novembre à 1 359 kt (- 11 %).
- Le cumul juillet-novembre blé dur s'élève à 305 kt, en recul de 21 % par rapport à 2023 (juillet-novembre).

Source : Douane française, données à novembre 2024

# Merci pour votre attention

Retrouvez FranceAgriMer sur internet :



Site de FranceAgriMer : <https://www.franceagrimer.fr/>



VISIONet, site Open Data : <https://visionet.franceagrimer.fr>



Céré'Obs, suivi des cultures : <https://cereobs.franceagrimer.fr>