



**RÉPUBLIQUE
FRANÇAISE**

*Liberté
Égalité
Fraternité*



FranceAgriMer

ÉTABLISSEMENT NATIONAL
DES PRODUITS DE L'AGRICULTURE ET DE LA MER

CONSEIL SPÉCIALISÉ GRANDES CULTURES

MARCHÉS CÉRÉALIERS

Conjoncture des marchés céréaliers

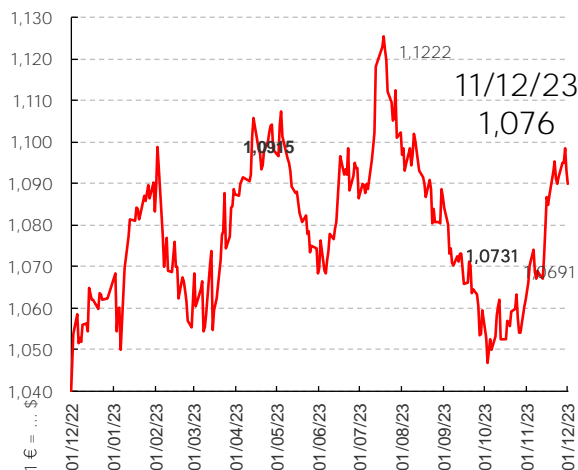
Le 13 décembre 2023

Marchés céréaliers – Situation mondiale

Indicateurs macro-économiques (1/2)

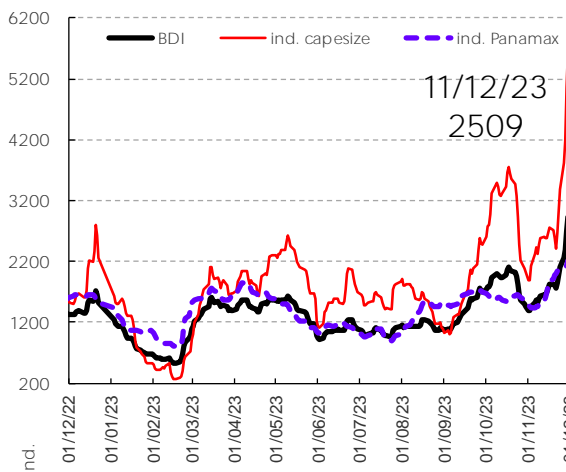
Courte durée

Euro-dollar



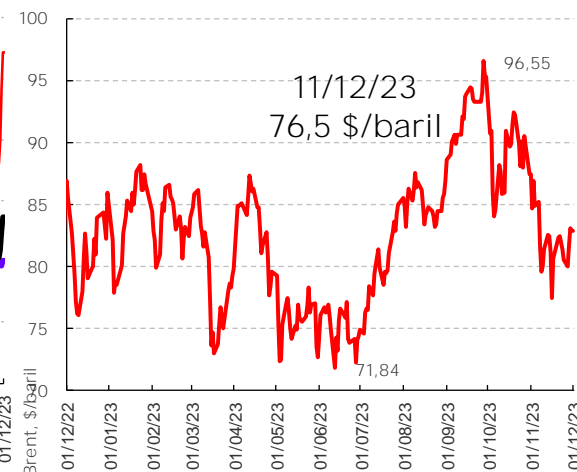
↓ -0,8% m/m-1 nov-23 vs oct-23
 ↑ 6,0% a/a-1 nov-23 vs nov-22

BDI



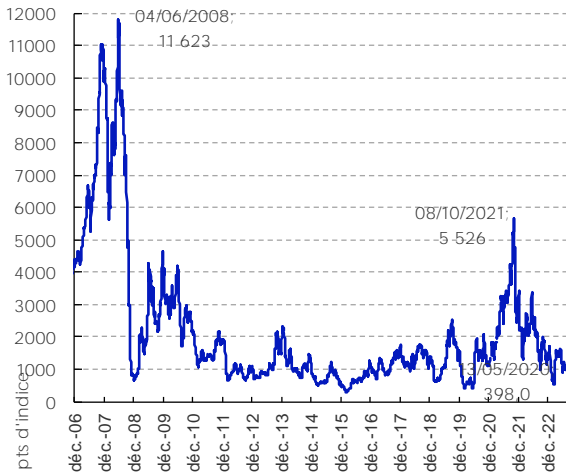
↓ -1,9% m/m-1 nov-23 vs oct-23
 ↑ 41,0% a/a-1 nov-23 vs nov-22

Prix du Brent



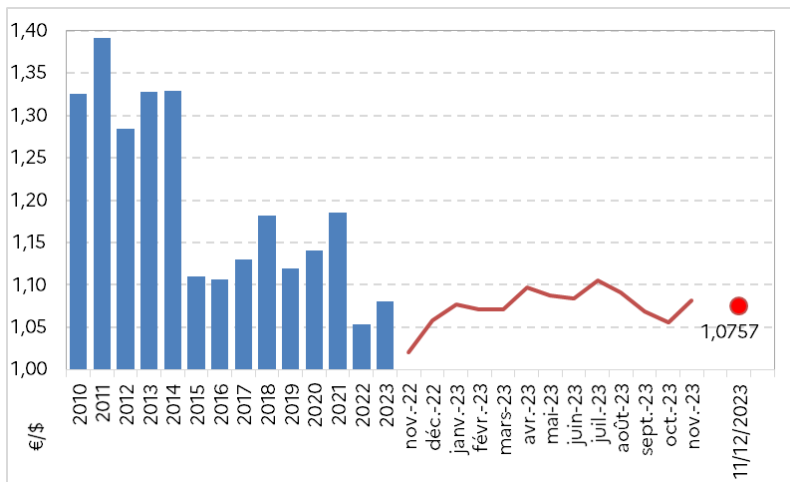
↓ -3,6% m/m-1 nov-23 vs oct-23
 ↓ -9,7% a/a-1 nov-23 vs nov-22

Longue durée

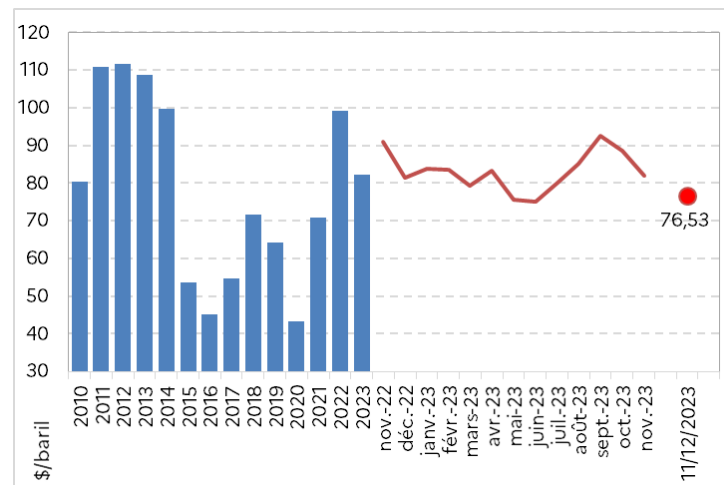


Indicateurs macro-économiques (1/2)

Euro/Dollar



Brent



BDI

↓ -1,9%
↑ 41,0%

BRENT

↓ -7,5%
↓ -9,7%

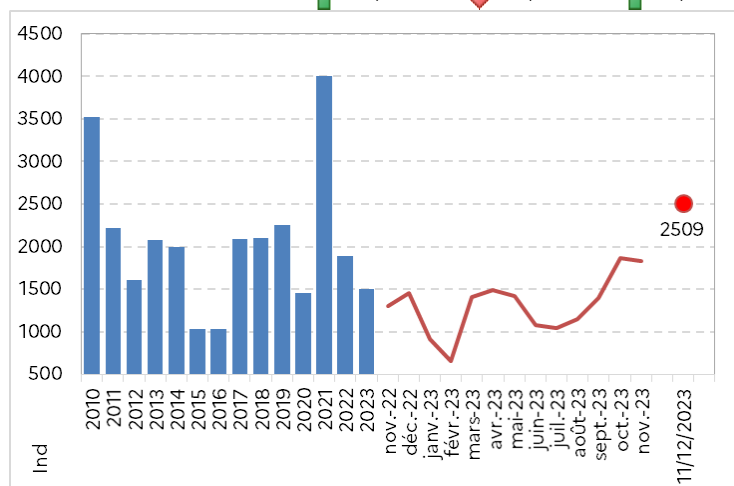
Euro Dolar GOI

↑ 2,5%
↑ 6,0%

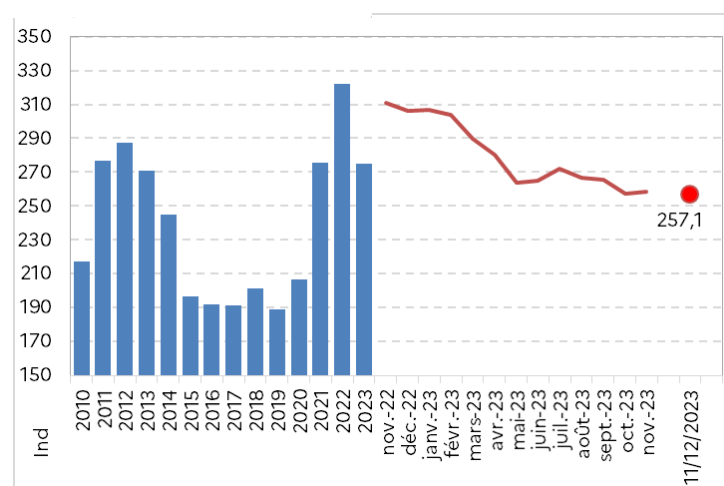
↑ 0,7%
↓ -16,8%

m/m-1 nov-23 vs oct-23
a/a-1 nov-23 vs nov-22

BDI

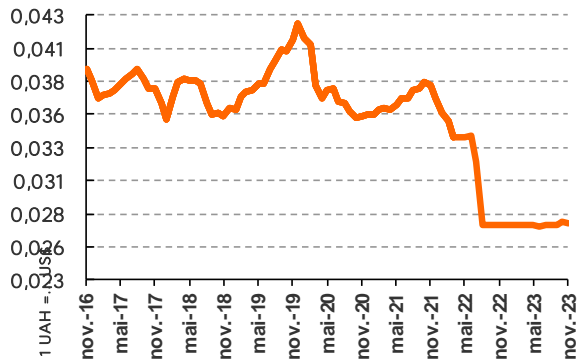


GOI



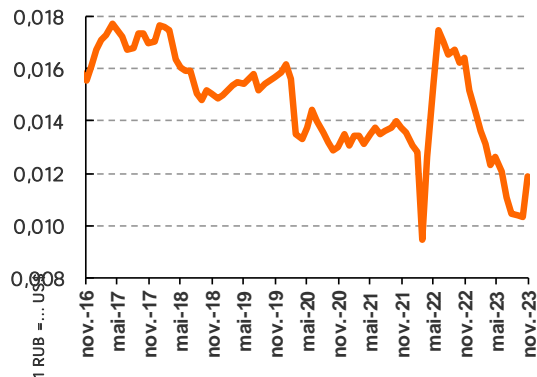
Indicateurs macro-économiques (2/2)

Ukraine - Hryvnia



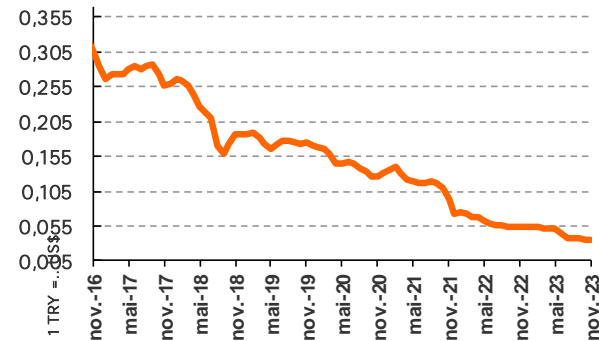
↓ -0,5% m/m-1 *nov vs oct-23*
 ↑ 0,6% a/a-1 *nov-22 vs nov-23*

Russie - Rouble



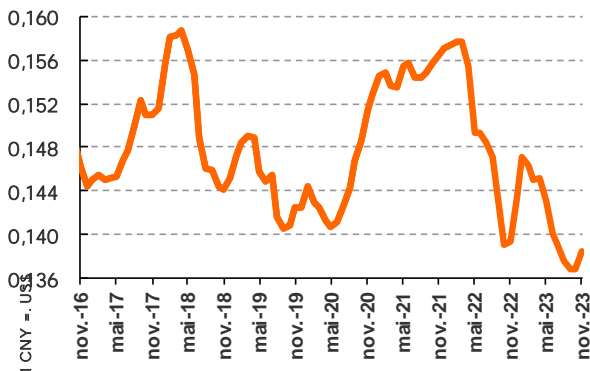
↑ 14,7% m/m-1 *nov vs oct-23*
 ↓ -28% a/a-1 *nov-22 vs nov-23*

Turquie - Livre



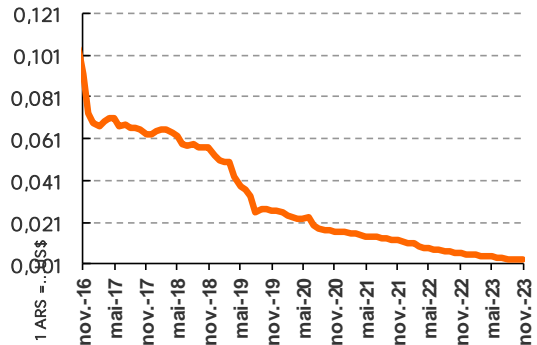
↓ -2,7% m/m-1 *nov vs oct-23*
 ↓ -35% a/a-1 *nov-22 vs nov-23*

Chine, Yuan



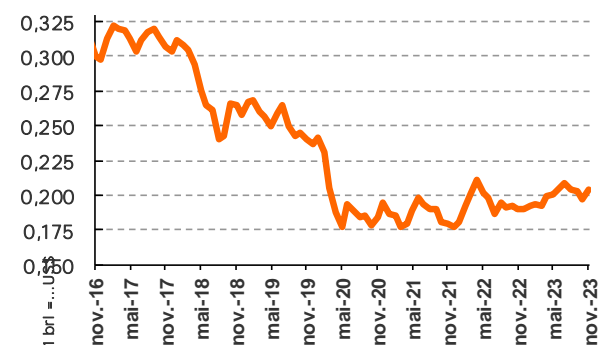
↑ 1,2% m/m-1 *nov vs oct-23*
 ↓ -0,7% a/a-1 *nov-22 vs nov-23*

Argentine - Peso



↑ -1,1% m/m-1 *nov vs oct-23*
 ↓ -54% a/a-1 *nov-22 vs nov-23*

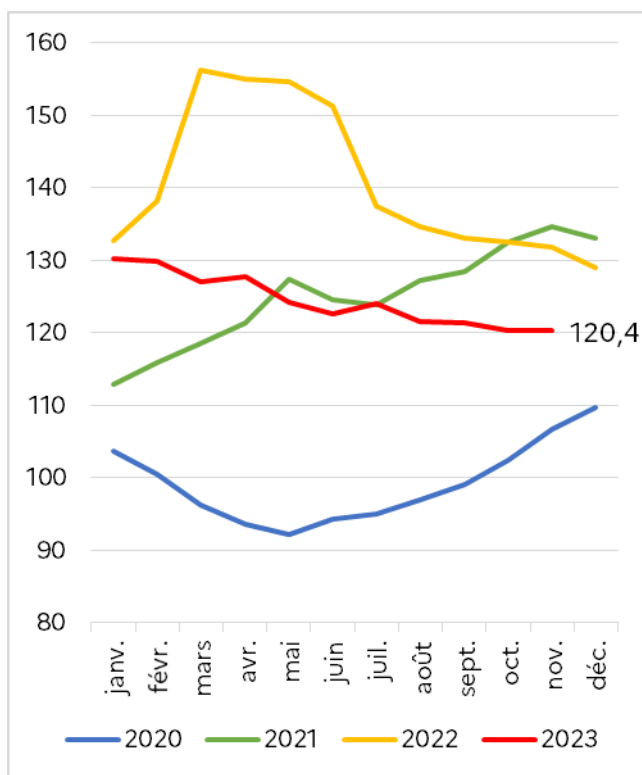
Brésil - Real



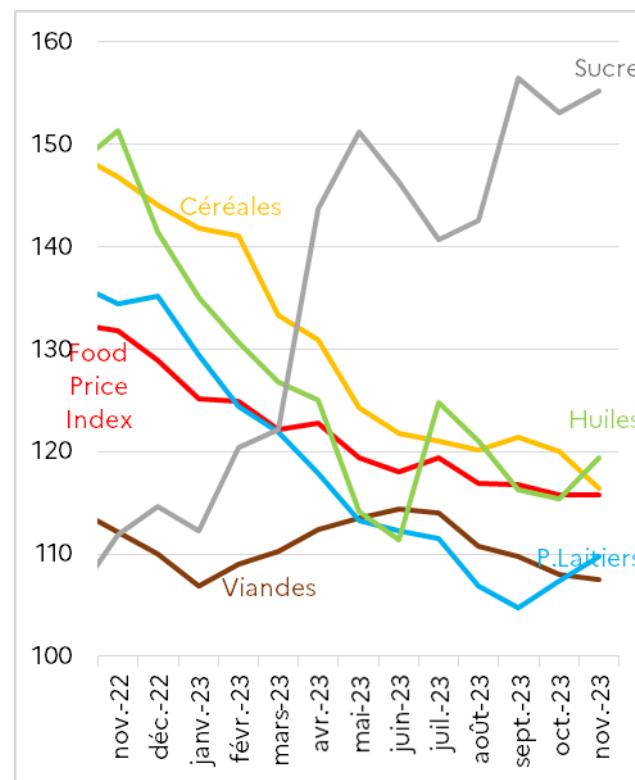
↑ 3,4% m/m-1 *nov vs oct-23*
 ↑ 7,3% a/a-1 *nov-22 vs nov-23*

L'inflation alimentaire dans le monde

Indice FAO des prix des produits alimentaires – 2020-2023



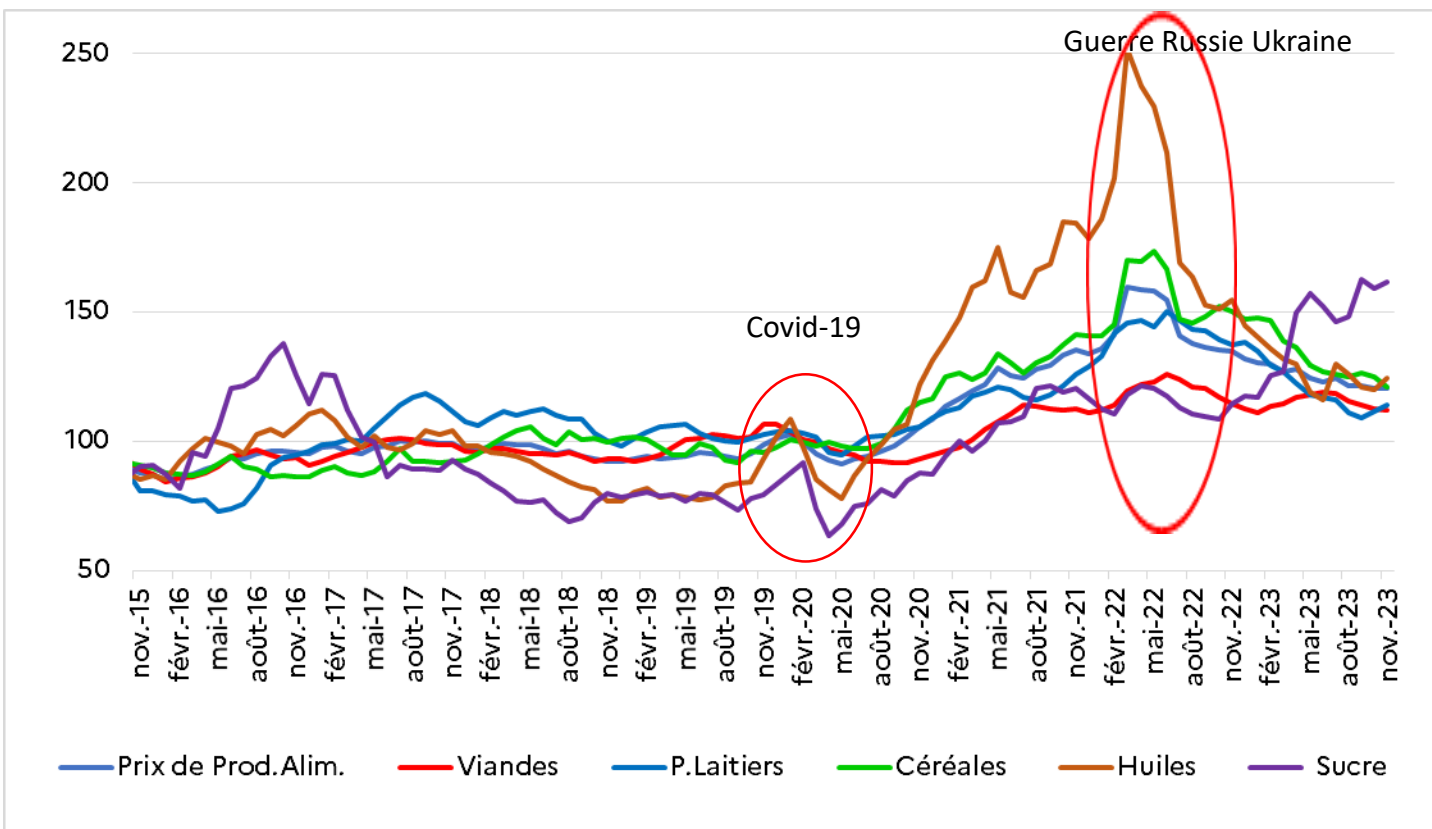
Indice FAO des prix des denrées alimentaires sur 1 an



Indice Prix	Viandes	P.Laitiers	Céréales	Huiles	Sucre		
-	↓ -0,4%	↑ 2,2%	↓ -3,0%	↑ 3,4%	↑ 1,4%	m/m-1	nov-23 vs oct-23
↓ -12,2%	↓ -4,1%	↓ -18,3%	↓ -20,7%	↓ -21,1%	↑ 38,7%	a/a-1	nov-23 vs nov-22
↑ 19,7%	↑ 9,7%	↑ 10,5%	↑ 20,8%	↑ 26,3%	↑ 68,4%	a/a-1	Moyenne 15/19 vs nov-23

Inflation alimentaire mondiale

Indice des prix alimentaires mondiaux depuis 2015 (dernière donnée : nov. 2023)

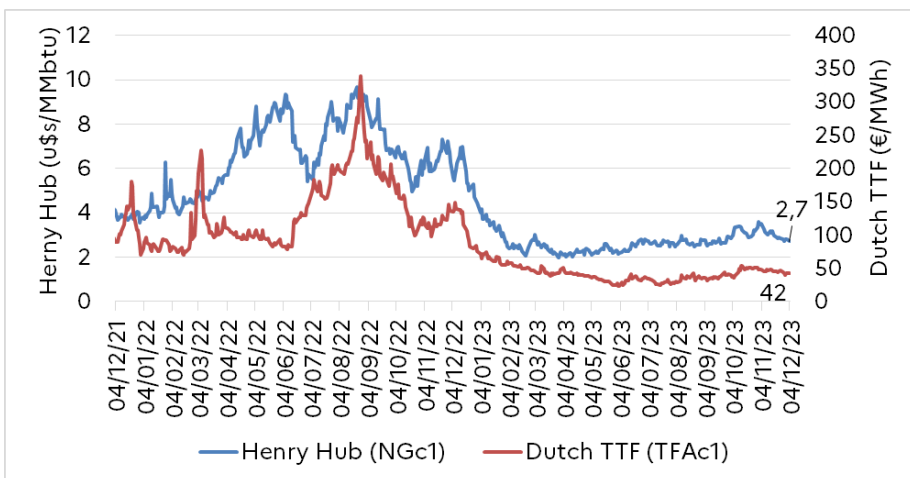


Un pic atteint en mars 2022 puis une décroissance quasi continue sauf pour le sucre

Au niveau mondial, des prix des produits agricoles toujours nettement au dessus de leur moyenne quinquennale pré-COVID

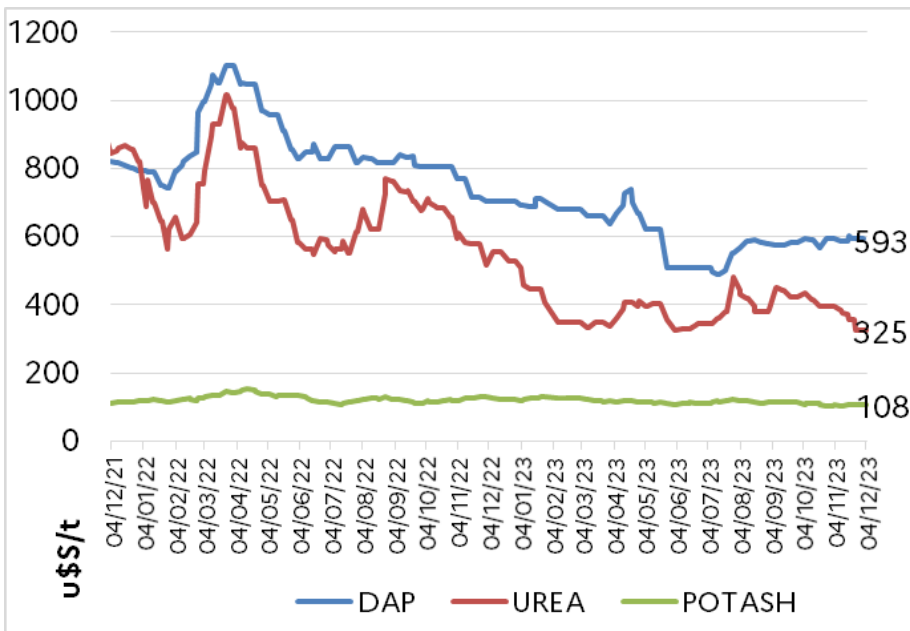
>> Dans le monde, des prix alimentaires en baisse depuis le pic atteint lors du déclenchement de la guerre en Ukraine

Énergie et engrais



Henry Hub (NGc1)	Dutch TTF (TFAc1)			
↓ -3,0%	↓ -2,8%	m/m-1	nov-23	vs oct-23
↓ -52,5%	↓ -61,6%	a/a-1	nov-23	vs nov-22

Les prix du gaz naturel baissent sur la dernière quinzaine de décembre (Dutch TTF fév.24 à 35 €/MWh). Le temps doux et les réserves abondantes de gaz naturel se sont à nouveau combinés pour faire baisser **les prix du gaz naturel dans l'hémisphère nord**. Les niveaux de stockage européens sont à 94 % de leur capacité, contre une moyenne quinquennale de 84 %.

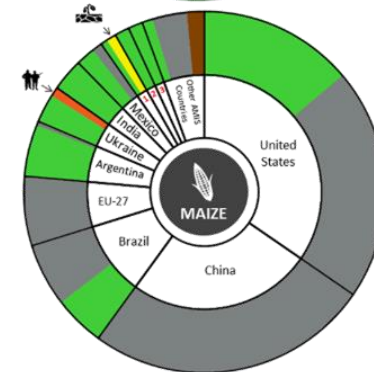
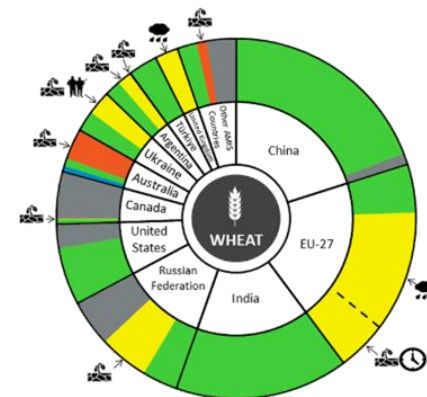
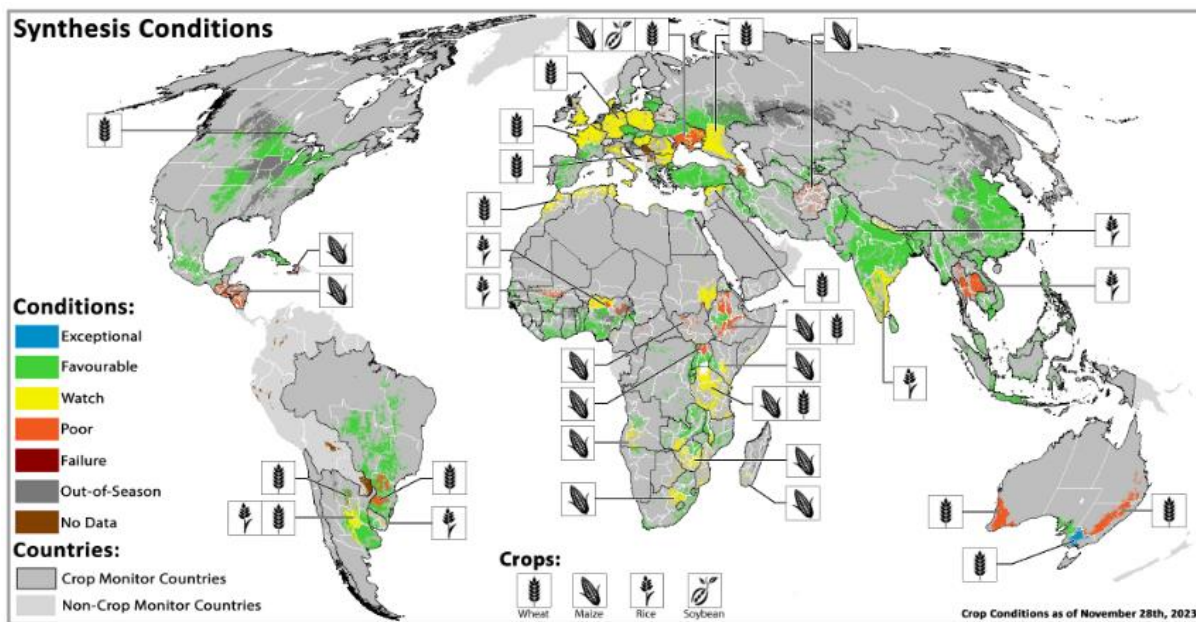


DAP	UREA	POTASH	UAN		
↑ 1,0%	↓ -13,8%	↓ -1,0%	↓ -9,4%	m/m-1	nov vs oct-23
↓ -16,6%	↓ -36,6%	↓ -15,1%	↓ -37,0%	a/a-1	nov-22 vs nov-23

- Prix des fertilisants en général légèrement à la baisse en novembre, avec une faible demande.

Nomenclature / Terminologie des engrais sur le graphique
 Sur ce graphique figurent des cotations NOLA (New Orleans Index).
 DAP : Di-Ammonium Phosphate, l'engrais phosphoré le plus utilisé.
 UREA GR (Granular) : Urée, largement utilisée dans les engrais comme source d'azote (N)
 POTASH SOLFERT : engrais potassiques

Conditions de culture dans le monde



South Africa², Russian Federation³, Canada³



Blé

Dans l'hémisphère sud, les récoltes se poursuivent avec des préoccupations en Australie, en Argentine et au Brésil. Dans l'hémisphère nord, les semis d'hiver se terminent sous conditions mitigées, notamment en Europe et dans la région mer Noire.

Maïs

Dans l'hémisphère nord, les récoltes se terminent sous conditions généralement favorables. Dans l'hémisphère sud, les semis des cultures de printemps progressent.

Le phénomène El Niño semble progresser en intensité et pourrait se prolonger après janvier 2024

Bilans mondiaux des Blés (CIC)

BLÉ TENDRE (Mt)	22/23	23/24	Var n-1	Moy. quin.
Stock début	266	274	3,1%	261
Production	769	755,1	-1,8%	736
Disponibilités	1 035	1 029	1,8%	997
Utilis. hum.	517	522	1%	503
Utilis. Anim.	149	154	3%	143
Utili. Ind.	24	25	6%	24
Autres utili.	35	33	-6%	27
Semences	36	36	-1%	36
Total demande	761	770	1%	732
Échanges	199	187	-6%	182
Stock fin	274	259	-5%	265

BLÉ DUR (Mt)	22/23	23/24	Var n-1	Moy
Stock début	7,4	7,3	-2%	9,3
Production	34,6	31,4	-9%	34,3
Disponibilités	42,0	38,7	6%	43,6
Utilis. hum.	32,2	31,5	4%	31,8
Utilis. Anim.	0,7	0,6	-14%	1,0
Total demande	35	34	-2,8%	35
Échanges	9,0	9,1	1%	8,3
Stock fin	7,3	4,9	-32%	8,8

Bilans Mondiaux - blé (USDA)

Blé (Mt)	2022/2023	2023/2024	Var m-1	Var n-1
Stock initial	272,3	269,8		-1%
Production	789,7	783,0		-1%
Echanges	220,5	207,2	1%	-6%
Consommation	792,1	794,7		0%
<i>cons. Animale</i>	163,5	159,3	1%	-3%
cons. hum. & ind.	628,6	635,3		1%
Stock final	269,8	258,2		-4%
Ratio stock/cons.	34%	32%		-5%
Ratio stock/cons. (hors Chine)	17%	16%	-1%	-5%

Les prévisions USDA 23/24 sont en ligne avec les données officielles publiées de

- Canada → StatCan à 32 Mt tous blés, dont 4,1 Mt de blé dur.
- Australie → Abares à 25,5 Mt (40,5 Mt A-1)

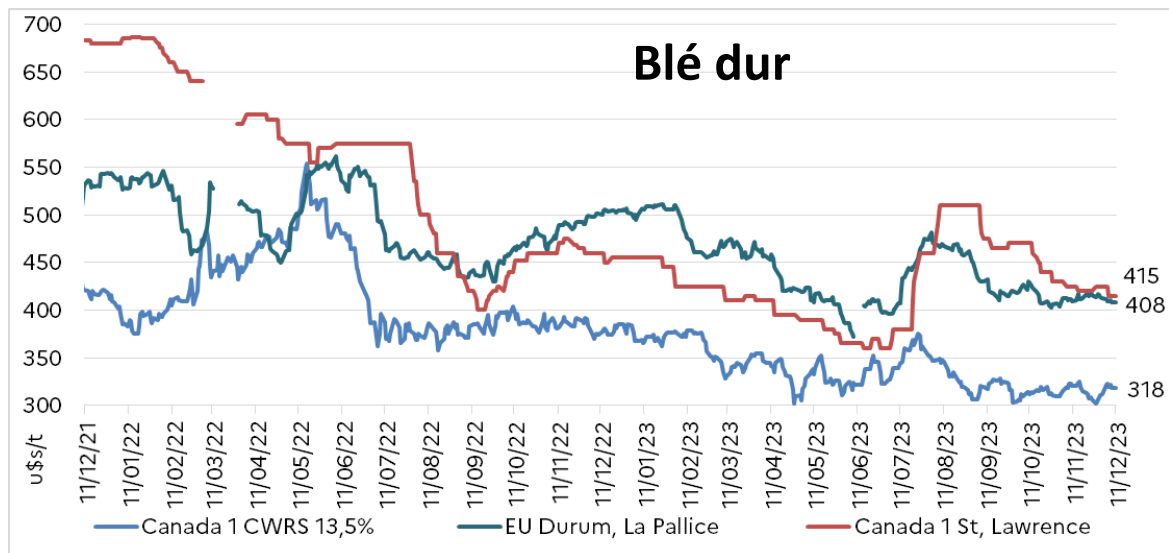
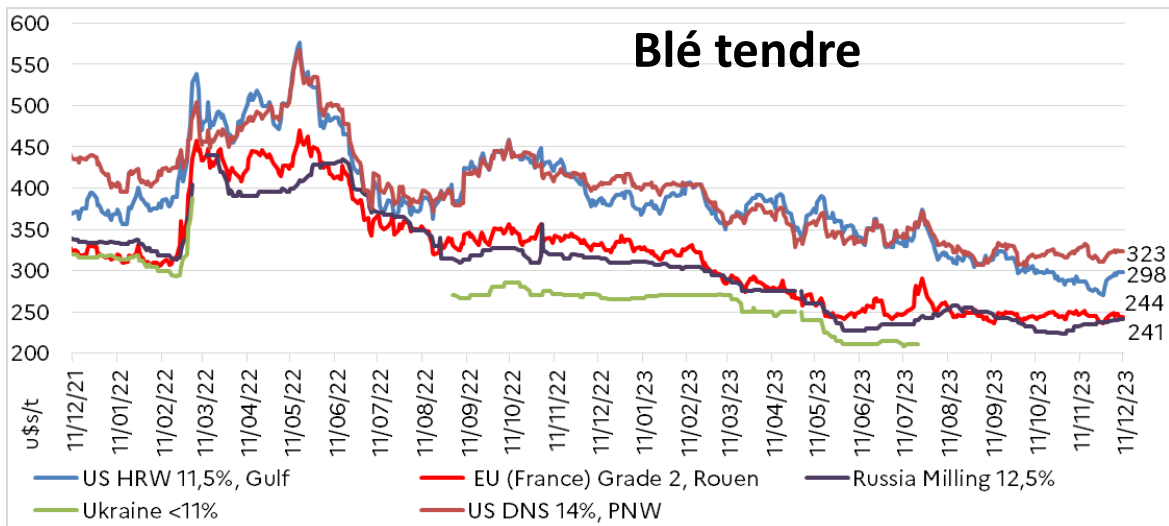
Bilans Mondiaux - maïs et orge (USDA)

Mais (Mt)	2022/2023	2023/2024	Var m-1	Var n-1
Stock initial	310,5	300,1		-3%
Production	1 157,2	1 222,1		6%
Echanges	181,0	201,5	1%	11%
Consommation	1 167,7	1 207,0		3%
<i>cons. Animale</i>	738,8	771,2		4%
<i>cons. hum. & ind.</i>	428,8	435,7		2%
Stock final	300,1	315,2		5%
Ratio stock/cons.	25,7%	26,1%		
Stock final (hors Chine)	8,1%	9,4%		

Point d'attention : le niveau de la *safrinha* au Brésil

Orge (Mt)	2022/2023	2023/2024	Var m-1	Var n-1
Stock initial	18,2	19,8	-3%	9%
Production	151,5	143,6	1%	-5%
Echanges	30,7	27,5	1%	-10%
Consommation	149,9	145,3	1%	-3%
<i>cons. Animale</i>	104,5	99,5	1%	-5%
<i>cons. hum. & ind.</i>	45,4	45,9		1%
Stock final	19,8	18,1		-9%
Ratio stock/cons.	13,2%	12,5%		

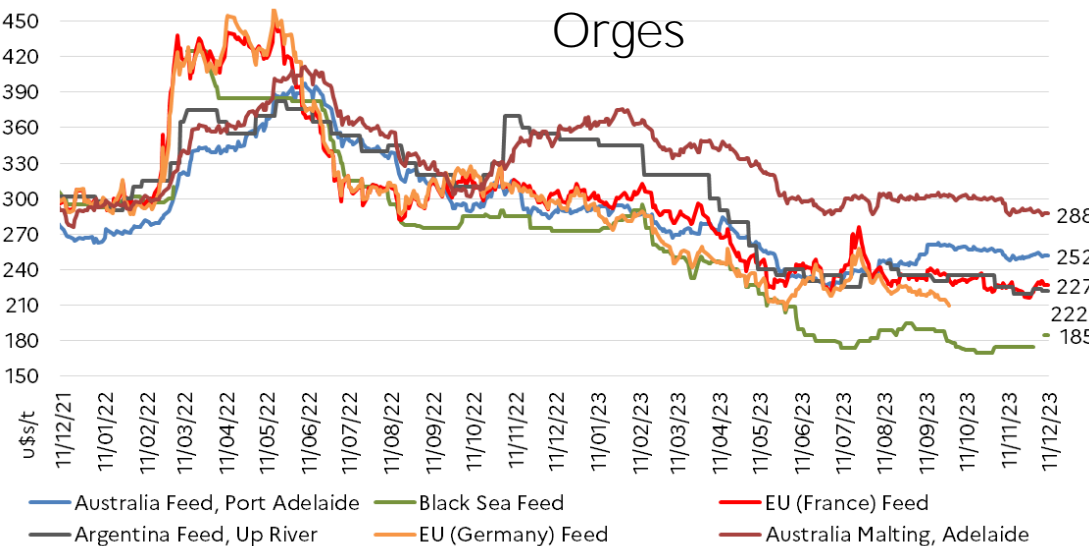
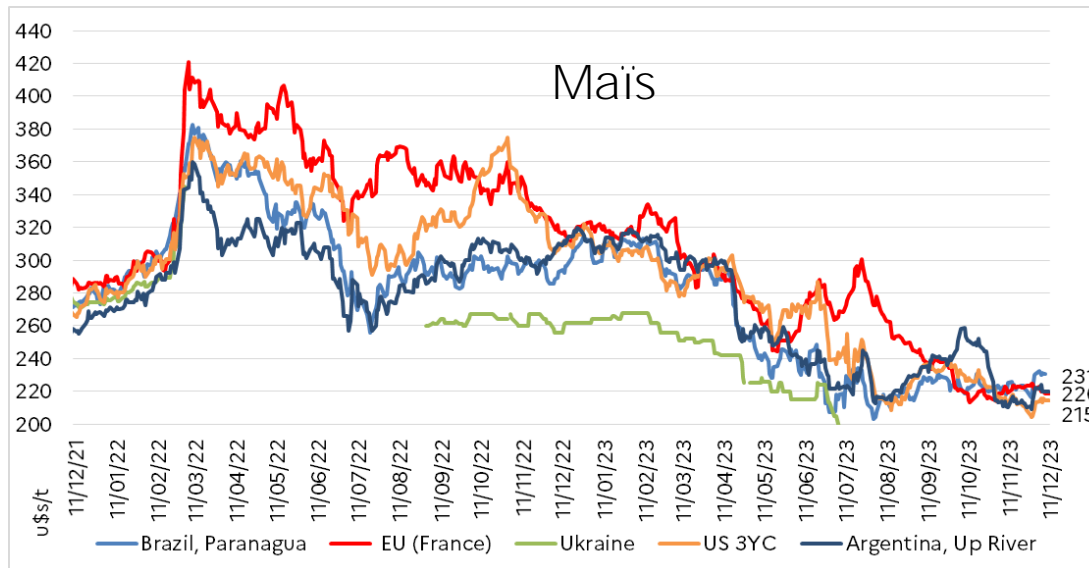
Échanges mondiaux : Blés



Échanges BLE TENDRE			
MONDE (Mt)	22/23	23/24	Var N-1
	198,7	186,6	6%
Principaux importateurs			
Égypte	12,8	11,1	10%
Chine	13,4	11,5	16%
Indonésie	9,5	10,5	-9%
Turquie	12,6	8,7	46%
Algérie	6,5	7,2	-10%
Principaux exportateurs			
Russie	47,4	49,3	2%
UE 27	32,3	32,4	3%
Ukraine	16,9	12,9	-30%
Australie	31,3	17,8	-40%
États-Unis	20,2	18,6	-10%
Argentine	4,5	10,0	156%
Canada	20,5	18,9	-7%
Kazakhstan	9,3	8,7	8%
Turquie	4,9	5,7	13%

Échanges BLE DUR			
MONDE (Mt)	22/23	23/24	Var N-1
	9,0	9,1	1%
Principaux importateurs			
UE 27	2,71	3,41	26%
Algérie	1,39	1,40	1%
Maroc	1,02	1,12	10%
Tunisie	0,68	0,80	18%
Principaux exportateurs			
Canada	5,26	3,78	-28%
UE 28	1,99	3,58	80%
Turquie	2,75	2,36	-14%
Mexique	0,76	1,11	46%
États-Unis	0,76	0,98	29%

Échanges mondiaux : Maïs et Orge



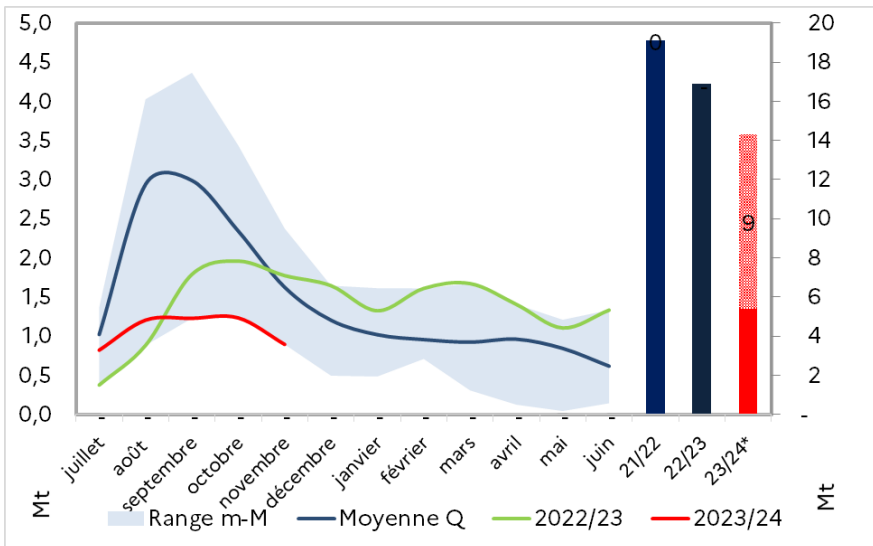
Échanges MAÏS			
MONDE (Mt)	22/23	23/24	Var N-1
		179,7	
Principaux importateurs			
Chine	19,1	20,0	5%
Mexique	18,9	19,5	3%
Japon	15,0	15,0	0%
UE 27	27,7	20,9	-25%
Vietnam	8,5	10,5	24%
Principaux exportateurs			
États-Unis	42,2	49,8	18%
Argentine	24,1	40,9	70%
Ukraine	29,0	18,0	-38%
Brésil	52,0	50,0	-4%
Russie	4,8	4,7	-1%

Échanges ORGE			
MONDE (Mt)	22/23	23/24	Var N-1
		30,7	
Principaux importateurs			
Chine	7,6	8,4	10%
Arabie Saoudite	4,4	4,0	-9%
Turquie	0,9	0,5	-43%
Iran	2,2	3,5	59%
Japon	1,9	1,8	-7%
Lybie	0,7	0,5	-31%
Maroc	0,5	0,8	78%
Principaux exportateurs			
UE 27	9,8	9,7	1%
Australie	8,9	6,7	-25%
Ukraine	2,7	1,8	-34%
Argentine	3,2	3,7	17%
Russie	5,2	5,5	7%
Canada	3,3	3,3	-1%

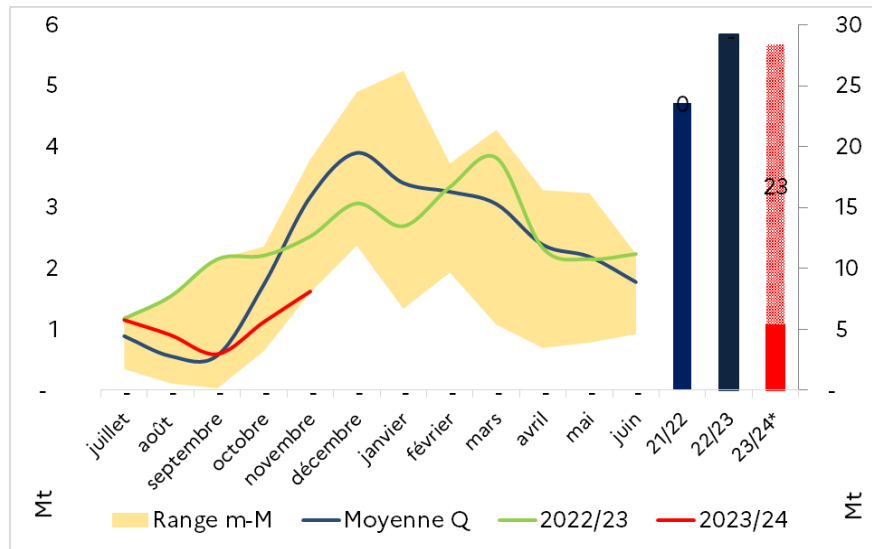
Ukraine

L'Ukraine a récolté 57,1 Mt de céréales et 20,72 Mt d'oléagineux en 2023

Exportations de Blé



Exportations du Maïs

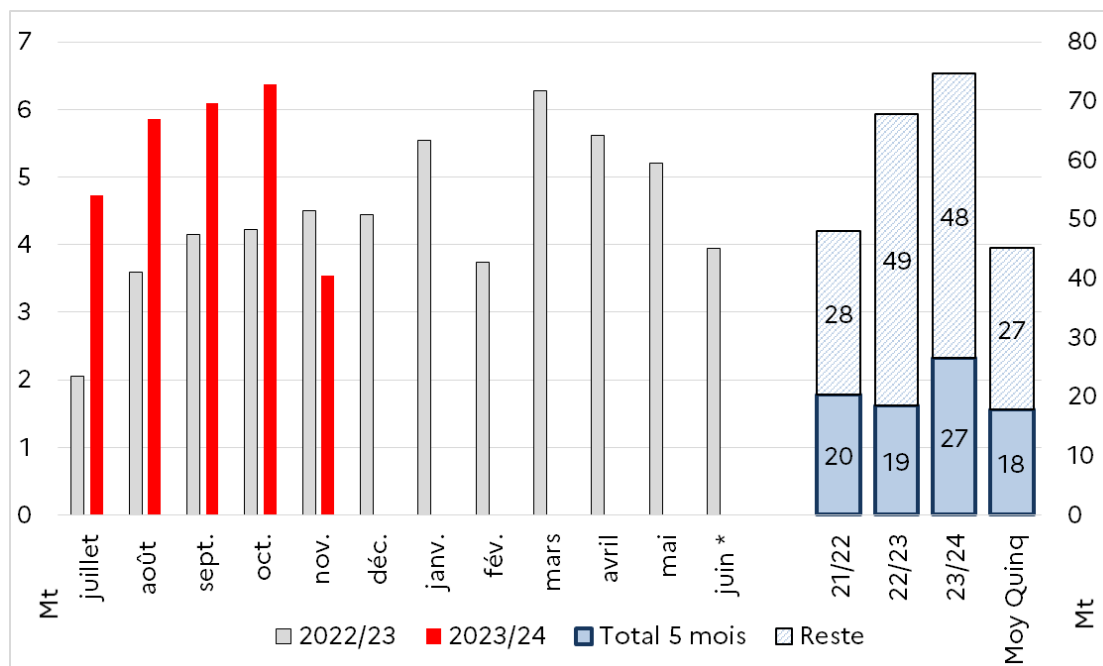


Blé	21/22	22/23	23/24
Stock Initial (Mt)	0,29	4,58	1,52
Surf. semées (Mha)	7,090	6,730	4,695
Rend (t/ha)	4,53	3,93	4,65
Production (Mt)	31,85	20,70	21,4
Total Disponible (Mt)	32,4	25,3	22,92
Utilisation Alim. Hum.	3,90	3,30	3,3
Utilisation Alim. animale	2,80	2,05	1,95
Exportation (Mt)	18,80	16,90	14,30
Total Utilisations (Mt)	27,57	23,80	20,80
Stock Final (Mt)	4,58	1,52	2,12

Maïs	21/22	22/23	23/24
Stock Initial (Mt)	0,64	10,92	2,43
Surf. semées (Mha)	5,52	4,32	4,00
Rend (t/ha)	7,67	6,35	7,01
Production (Mt)	42,11	26,19	29,00
Total Disponible (Mt)	43,47	37,13	31,45
Utilisation Alim. Hum	0,35	0,32	0,30
Utilisation Alim. animale	5,52	4,80	5,10
Exportation (Mt)	25,06	28,50	23,00
Total Utilisations (Mt)	32,55	34,70	29,15
Stock Final (Mt)	10,92	2,43	2,31

Exportations (Blé, Orges et Mais)

La demande augmente en Algérie, au Bangladesh et en Égypte, largement satisfaite par le blé russe.



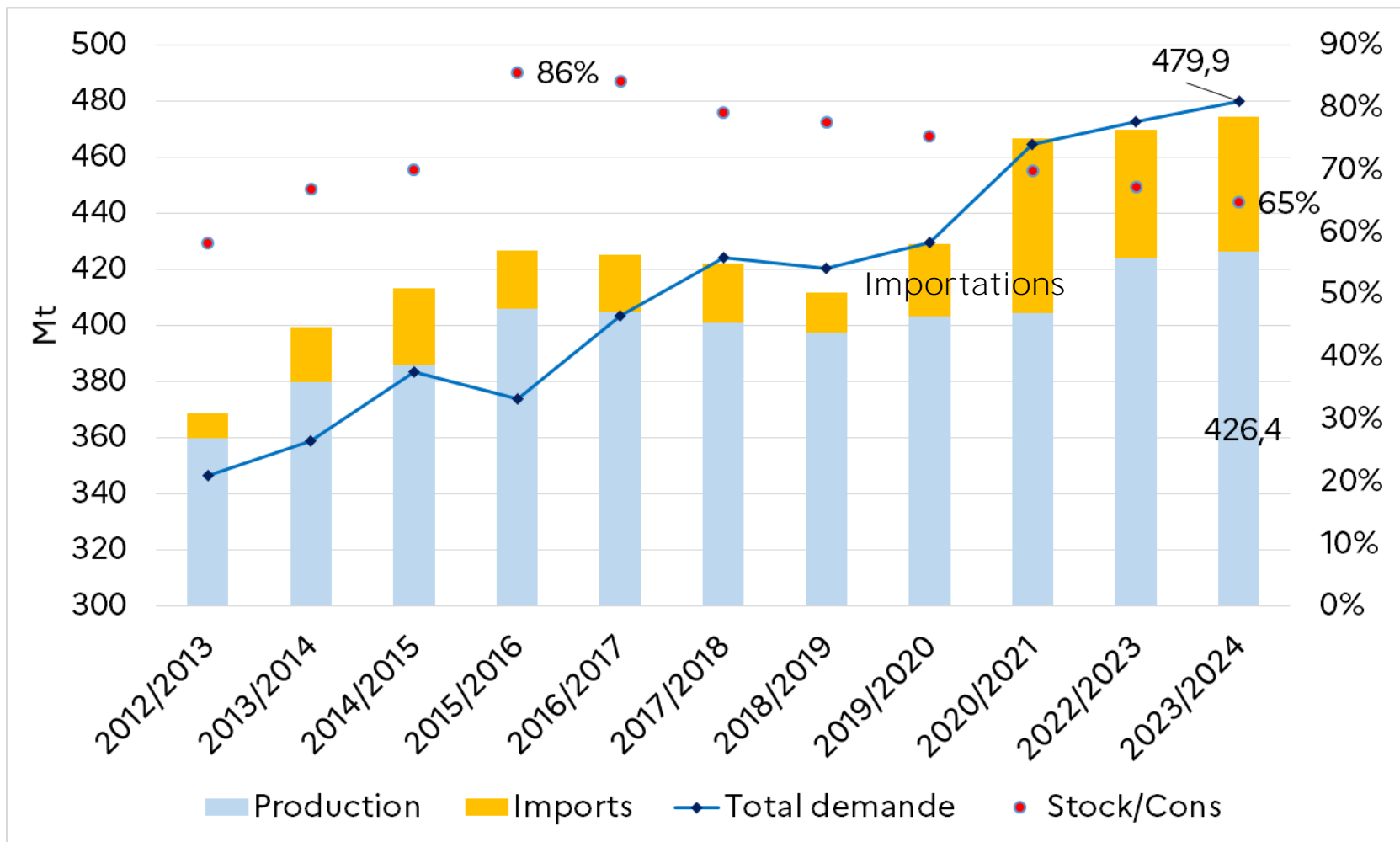
Bilans prévisionnels révision UAC octobre 2023

Blé	22/23	23/24
Stock Initial (Mt)	11,4	19,23
Surf. Sem. (Mha)	29,50	29,5
Rend (t/ha)	3,55	3,15
Production (Mt)	104,5	90,0
Total Disponible (Mt)	116	109,6
Utilisation Alim. Hum.	20	20,5
Utilisation Alim. anim.	20,5	19
Semences	7,5	7,3
Exportation (Mt)	46,8	50
Total Utilisations (Mt)	96,8	98,8
Stock Final (Mt)	19,23	10,8

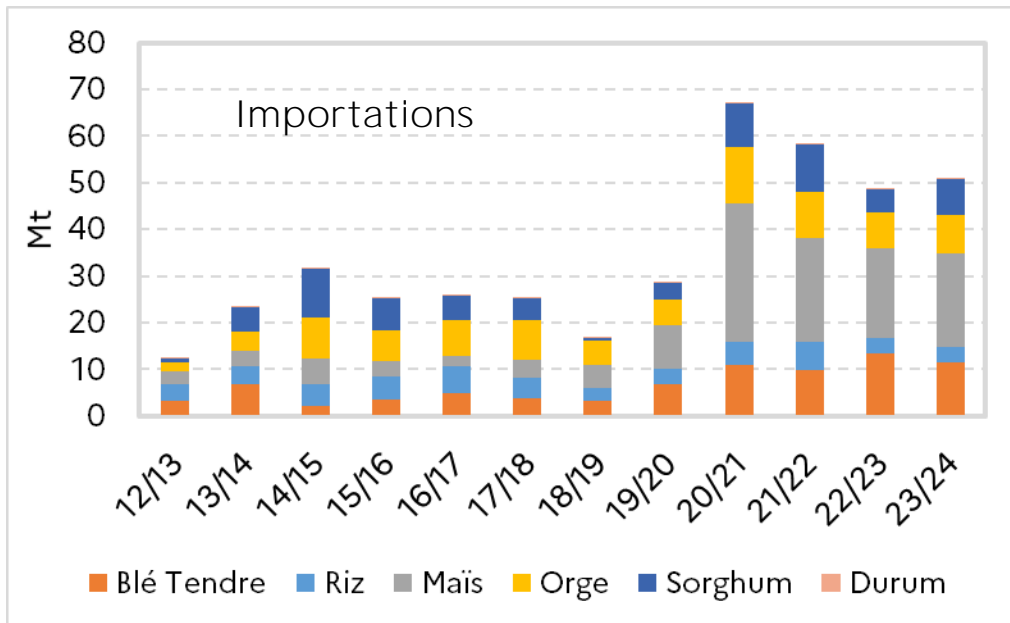
Maïs	22/23	23/24
Stock Initial (Mt)	1,00	0,63
Surf. Sem. (Mha)	2,84	2,7
Rend (t/ha)	6	5,85
Production (Mt)	15,9	15,5
Total Disponible (Mt)	16,9	16,2
Utilisation Alim. Hum.	1,50	1,4
Utilisation Alim. anim.	8,80	8,5
Semences	0,50	0,5
Exportation (Mt)	6,10	4,8
Total Utilisations (Mt)	16,25	15,4
Stock Final (Mt)	0,63	0,76

Focus Chine

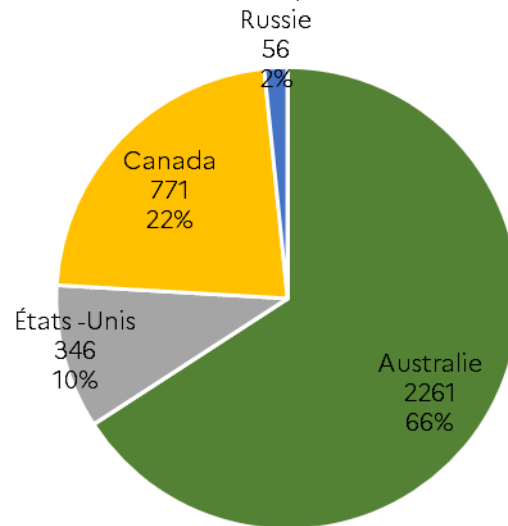
Bilan toutes céréales



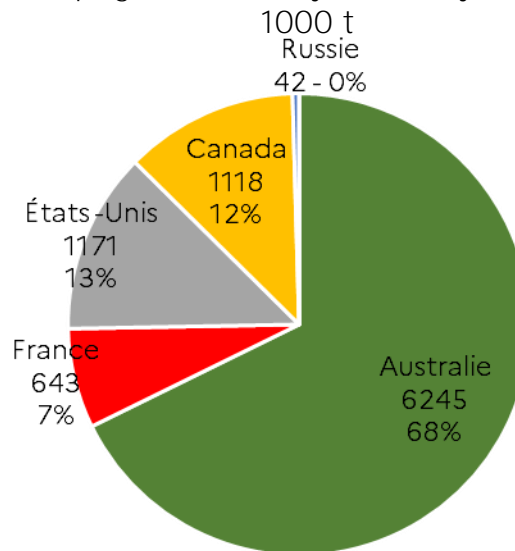
Chine



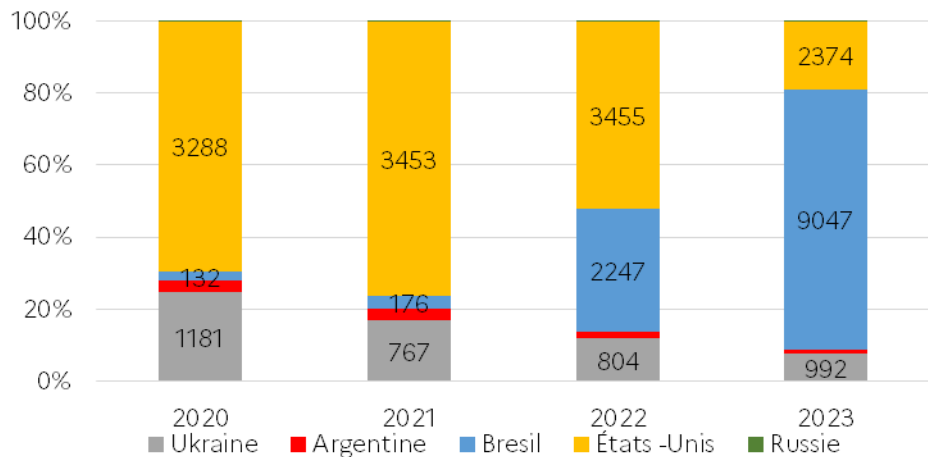
Pays exportateurs de blé vers la Chine
(Campagne 2023/24 - juillet-décembre 2023, en 1000 t)



Pays exportateurs de blé vers la Chine
(Campagne 2022/23 juillet 22- juin 23) en 1000 t



Pays exportateurs de maïs vers la Chine



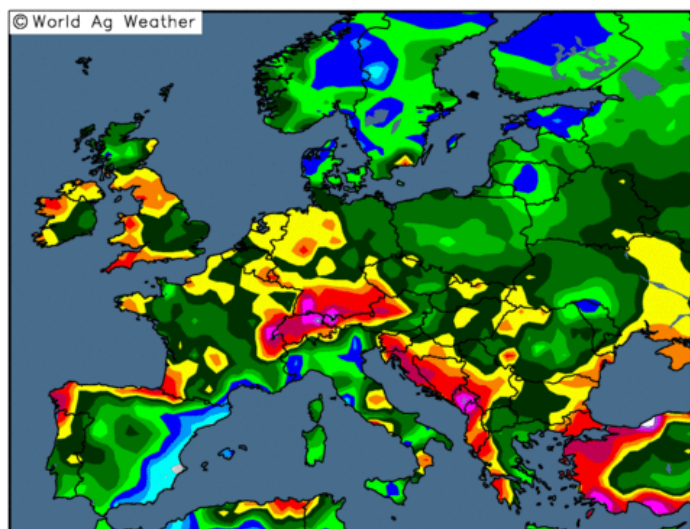
Marchés céréaliers – Situation UE

Conditions climatiques en Europe :

Températures encore au-dessus des moyennes, de fortes précipitations et des sécheresses

30-day Precipitation Analysis

Observed precipitation (inches) through 10 Dec 2023

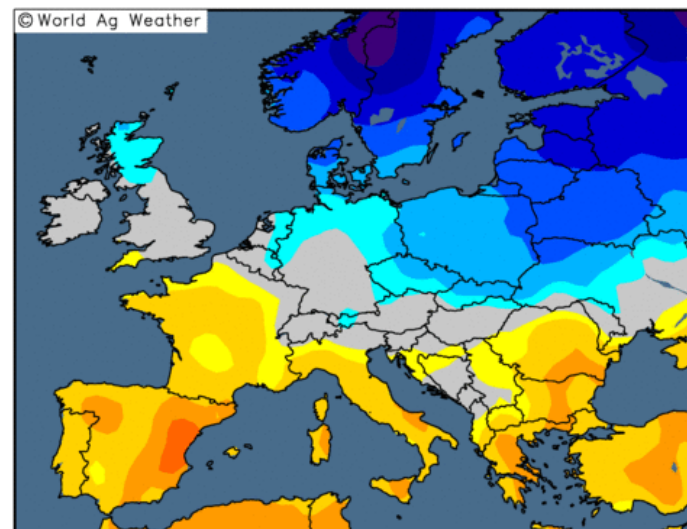


Map updates daily by approximately 20:30 UTC

- Des sécheresses dans certaines parties d'Europe alors que d'autres régions sont touchées par des excès de pluie entraînant des retards dans les semis
- Europe de l'Ouest, Europe Centrale, Scandinavie, une partie de la péninsule ibérique : mois de novembre le plus pluvieux depuis le début de l'enregistrement météo

Maximum Temperature Departure from Normal (°F)

30 days ending 10 Dec 2023



Map updates daily by approximately 16:00 UTC

- Des températures à des niveaux plus élevés que la moyenne partout en Europe
- Seule la Scandinavie et surtout la Finlande sont touchées par des températures bien plus froides que la moyenne
- Grèce, Espagne : sécheresse avec des niveaux de températures records atteints

Bilans céréaliers européens (Comité de gestion Cultures Arables du 30 novembre)

Juillet - Juin (en Mt) UE27	2019/20	2020/21	2021/22	2022/23 novembre	2023/24 septembre	2023/24 octobre	2023/24 novembre	Var. M-1	Var. C-1 (%)
Stock initial	39,5	42,7	40,6	47,2	48,9	50,6	50,8	0,5%	7,7%
Production	294,5	281,3	293,8	266,8	268,5	267,5	266,4	-0,4%	-0,1%
Importations	25,8	21,0	22,5	40,2	31,1	31,5	31,5	0,0%	-21,6%
Total disponible	359,8	345,0	356,8	354,2	348,5	349,6	348,8	-0,2%	-1,5%
Utilisations domestiques	262,0	260,3	260,5	255,4	257,3	257,3	257,3	0,0%	0,7%
<i>Humaine</i>	58,5	58,4	58,5	59,3	59,6	59,6	59,6	0,0%	0,5%
<i>Animale</i>	163,0	162,5	160,9	156,4	156,9	156,9	156,9	0,0%	0,3%
<i>Util. tourteaux</i>	47,5	47,5	48,4	50,0	49,2	49,2	49,3	0,2%	-1,4%
<i>Industrielle</i>	29,6	28,7	30,3	29,2	30,3	30,3	30,3	0,0%	3,8%
<i>dont</i> <i>éthanol/carburant</i>	11,4	11,0	11,9	10,8	12,1	12,1	12,1	0,0%	12,0%
<i>Semences</i>	9,1	9,0	9,0	9,0	9,0	9,0	9,0	0,0%	0,0%
<i>Pertes</i>	1,8	1,7	1,8	1,6	1,6	1,6	1,6	-0,4%	-0,1%
Exportations	55,1	42,9	46,9	47,9	47,8	46,6	46,1	-1,1%	-3,7%
Total utilisations	317,2	303,2	307,4	303,4	305,2	303,9	303,4	-0,2%	0,0%
Stock final	42,7	41,8	49,4	50,8	43,4	45,6	45,3	-0,7%	-10,8%
<i>Ratio Stock/Conso.</i>	13%	14%	16%	17%	14%	15%	15%		

Bilan européen blé tendre (Comité de gestion Cultures Arables du 30 Novembre)

Juillet - Juin (en Mt) UE27	2019/20	2020/21	2021/22	2022/23 novembre	2023/24 septembre	2023/24 octobre	2023/24 novembre	Var. M-1	Var. C-1
Stock initial	9,4	9,6	8,6	15,4	19,1	19,3	19,4	0,5%	25,3%
Production	131,1	118,3	130,1	125,8	125,3	125,5	125,6	0,0%	-0,2%
Importations	2,7	2,0	2,8	9,6	6,5	6,5	6,5	0,0%	-32,5%
Total disponible	143,3	129,9	141,5	150,9	150,9	151,3	151,5	0,1%	0,4%
Utilisations domestiques	96,8	93,6	95,7	98,9	101,1	101,1	102,1	1,0%	3,3%
<i>Humaine</i>	41,2	41,0	41,1	41,6	41,8	41,8	41,8	0,0%	0,5%
<i>Animale</i>	40,5	38,2	39,8	43,1	44,8	44,8	45,8	2,2%	6,3%
<i>Industrielle</i>	9,7	9,1	9,4	8,8	9,2	9,2	9,2	0,0%	4,5%
<i>dont éthanol/carburant</i>	3,7	3,1	3,4	2,8	3,4	3,4	3,4	0,0%	21,4%
<i>Semences</i>	4,6	4,6	4,6	4,6	4,6	4,6	4,6	0,0%	0,0%
<i>Pertes</i>	0,8	0,7	0,8	0,8	0,8	0,8	0,8	0,0%	-0,2%
Exportations	36,9	27,4	29,3	32,7	32,0	31,0	31,0	0,0%	-5,1%
Total utilisations	133,7	121,0	124,9	131,5	133,1	132,1	133,1	0,8%	-1,4%
Stock final	9,6	8,9	16,6	19,4	17,8	19,1	18,3	-4,4%	2,8%
<i>Ratio Stock/Conso.</i>	7%	7%	13%	15%	13%	14%	14%		

Bilan européen blé dur (Comité de gestion Cultures Arables du 30 Novembre)

Juillet - Juin (en Mt) UE27	2019/20	2020/21	2021/22	2022/23 novembre	2023/24 septembre	2023/24 octobre	2023/24 novembre	Var. M-1	Var. C-1
Stock initial	2,3	1,7	2,2	1,3	0,2	0,7	0,8	14,7%	-42,2%
Production	7,4	7,3	7,7	7,5	7,0	7,0	6,9	-2,2%	-7,8%
Importations	2,4	2,9	1,4	2,0	2,6	2,8	2,8	0,0%	37,2%
Total disponible	12,1	12,0	11,3	10,8	9,9	10,5	10,4	-0,6%	-3,5%
Utilisations domestiques	9,0	9,0	9,1	9,2	9,0	9,0	9,0	0,0%	-1,8%
<i>Humaine</i>	8,1	8,1	8,1	8,2	8,2	8,2	8,2	0,0%	0,5%
<i>Animale</i>	0,4	0,4	0,5	0,5	0,3	0,3	0,3	0,0%	-40,0%
<i>Industrielle</i>	0,1	0,1	0,1	0,1	0,1	0,1	0,1	0,0%	0,0%
<i>dont éthanol/carburant</i>	0,0	0,0	0,0	0,0	0,0	0,0	0,0		
<i>Semences</i>	0,4	0,4	0,4	0,4	0,4	0,4	0,4	0,0%	0,0%
<i>Pertes</i>	0,0	0,0	0,0	0,0	0,0	0,0	0,0	-2,2%	-7,8%
Exportations	1,3	0,8	1,1	0,9	0,7	0,5	0,5	0,0%	-42,3%
Total utilisations	10,3	9,8	10,3	10,1	9,7	9,5	9,5	0,0%	-5,3%
Stock final	1,7	2,2	1,0	0,8	0,1	1,0	0,9	-6,1%	20,6%
<i>Ratio Stock/Conso.</i>	17%	22%	10%	8%	1%	10%	10%		

Bilan européen maïs (Comité de gestion Cultures Arables du 30 Novembre)

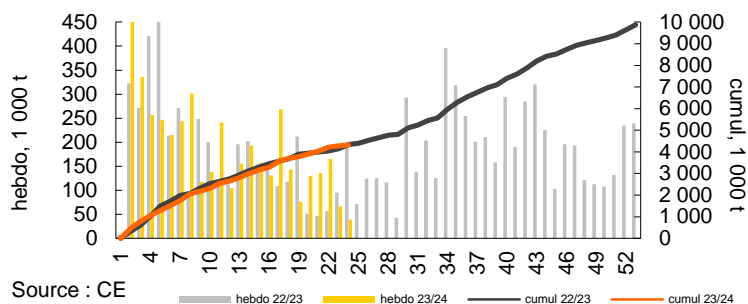
	2019/20	2020/21	2021/22	2022/23 novembre	2023/24 septembre	2023/24 octobre	2023/24 novembre	VAR. M-1	Var. C-1
Stock initial	23,8	21,8	19,5	20,2	19,2	20,3	20,3	0,1%	0,5%
Production	70,1	68,0	72,7	53,1	59,8	59,9	59,9	0,1%	12,8%
Importations	18,5	14,5	16,3	26,0	20,0	20,0	20,0	0,0%	-23,2%
Total disponible	112,4	104,3	108,6	99,3	99,0	100,1	100,2	0,1%	0,9%
Utilisations domestiques	84,7	80,3	82,0	74,9	76,4	76,4	76,4	0,0%	2,1%
<i>Humaine</i>	4,7	4,7	4,7	4,7	4,8	4,8	4,8	0,0%	0,5%
<i>Animale</i>	68,1	63,5	64,6	58,0	58,9	58,9	58,9	0,0%	1,6%
<i>Industrielle</i>	11,1	11,3	11,9	11,4	12,0	12,0	12,0	0,0%	5,3%
<i>dont</i>									
<i>éthanol/carburant</i>	6,2	6,2	6,8	6,3	6,9	6,9	6,9	0,0%	9,5%
<i>Semences</i>	0,4	0,4	0,4	0,4	0,4	0,4	0,4	0,0%	0,0%
<i>Pertes</i>	0,4	0,4	0,4	0,3	0,4	0,4	0,4	0,1%	12,8%
Exportations	5,9	3,7	6,6	4,2	4,8	4,8	4,8	0,0%	13,9%
Total utilisations	90,6	84,0	88,6	79,0	81,2	81,2	81,2	0,0%	2,7%
Stock final	21,8	20,3	20,0	20,3	17,8	19,0	19,1	0,5%	-6,2%
<i>Ratio</i>									
<i>Stock/Conso.</i>	24%	24%	23%	26%	22%	23%	23%		

Bilan européen orge (Comité de gestion Cultures Arables du 30 Novembre)

Juillet - Juin (en Mt) UE27	2019/20	2020/21	2021/22	2022/23 novembre	2023/24 septembre	2023/24 octobre	2023/24 novembre	Var. M-1	Var. C-1
Stock initial	2,0	4,4	4,5	4,1	5,7	5,7	5,7	0,1%	37,7%
Production	55,0	54,0	52,0	51,5	48,4	47,5	46,9	-1,2%	-8,8%
Importations	1,9	1,2	1,1	2,0	1,5	1,7	1,7	0,0%	-16,7%
Total disponible	58,9	59,6	57,5	57,6	55,6	54,9	54,3	-1,0%	-5,8%
Utilisations domestiques	44,0	44,4	42,5	42,0	41,1	41,1	41,1	0,0%	-2,2%
<i>Humaine</i>	0,4	0,4	0,4	0,4	0,4	0,4	0,4	0,0%	0,5%
<i>Animale</i>	34,5	35,6	33,0	32,5	31,5	31,5	31,5	0,0%	-3,1%
<i>Industrielle dont éthanol/carburant</i>	6,7	6,0	6,7	6,7	6,8	6,8	6,8	0,0%	1,5%
<i>Semences</i>	2,1	2,1	2,1	2,1	2,1	2,1	2,1	0,0%	0,0%
<i>Pertes</i>	0,3	0,3	0,3	0,3	0,3	0,3	0,3	-1,2%	-8,8%
Exportations	10,5	10,6	10,5	9,9	10,0	10,0	9,5	-5,0%	-4,4%
Total utilisations	54,5	55,1	53,0	51,9	51,1	51,1	50,6	-1,0%	-2,6%
Stock final	4,4	4,5	4,5	5,7	4,5	3,8	3,7	-1,8%	-34,5%
<i>Ratio Stock/Conso.</i>	8%	8%	9%	11%	9%	7%	7%		

Échanges UE/Pays tiers (jusqu'au 12 décembre 2023, données TAXUD)

Exportations orges (grains + malt)

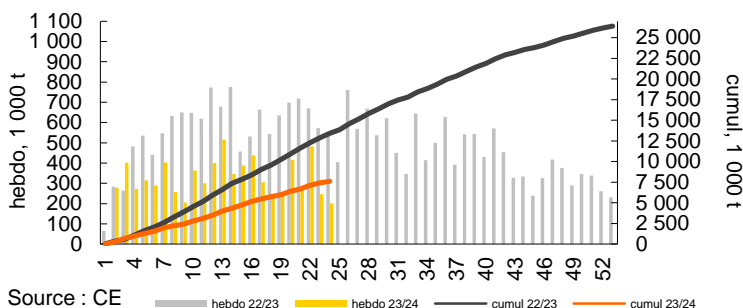


Destinations des exportations orges – grain (hors UE)

Destination	MY 2023/24		MY 2022/23	
	tonnes	share	tonnes	share
China	2 050 383	67,3%	444 538	15,3%
Morocco	454 811	14,9%	13 880	0,5%
Jordan	158 878	5,2%	402 551	13,9%
Algeria	90 292	3,0%	-----	-----
Qatar	44 000	1,4%	-----	-----

Au 12 décembre 2023, pour la campagne 23/24, les exportations d'orges (grains + malt) s'élèvent à 4,3 Mt. Le rythme des exportations d'orges s'affiche à un niveau stable par rapport à celui de l'an passé (- 29 % / N-2).

Importations maïs (grains)

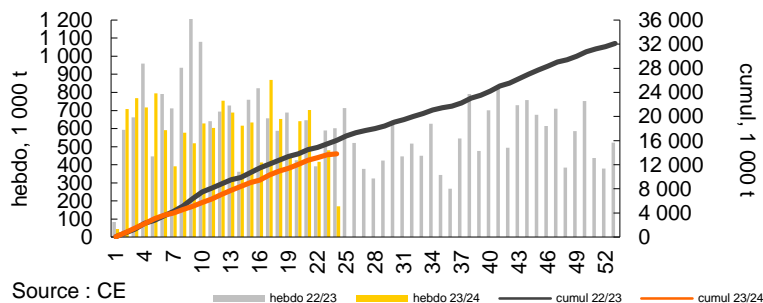


Origines des importations de maïs - grain (hors UE)

Origin	MY 2023/24		MY 2022/23	
	tonnes	share	tonnes	share
Ukraine	3 952 161	52,0%	5 963 758	44,4%
Brazil	2 761 459	36,3%	6 505 021	48,4%
Canada	220 158	2,9%	262 802	2,0%
Serbia	154 215	2,0%	324 404	2,4%
United States of America	91 785	1,2%	56 515	0,4%

Au 12 décembre 2023, pour la campagne 23/24, les importations de maïs s'affichent en baisse de 43 % (+ 26 % / N-2) par rapport au rythme d'importations de l'an passé, à 7,6 Mt.

Exportations blé tendre (grains + farine)



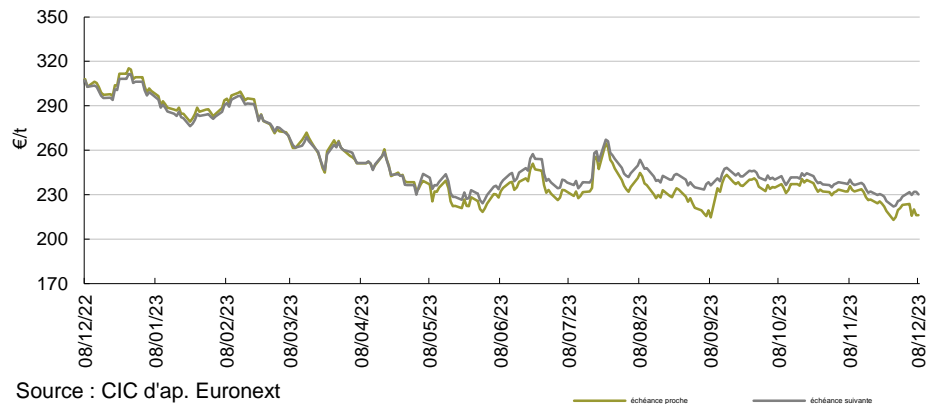
Destinations exportations blé tendre - grain (hors UE)

Destination	MY 2023/24		MY 2022/23	
	tonnes	share	tonnes	share
Morocco	2 008 088	14,8%	2 163 863	13,7%
Nigeria	1 321 925	9,7%	1 157 116	7,3%
Egypt	1 148 107	8,4%	1 589 785	10,0%
Algeria	1 028 305	7,6%	2 087 085	13,2%
South Africa	697 454	5,1%	476 385	3,0%

Au 12 décembre 2023, selon les données TAXUD de la Commission européenne, les exportations de blé tendre (grains + farine) de l'UE s'élèvent à 13,8 Mt, en baisse de 14% par rapport à la même période l'an passé (- 6 % / N-2).

Évolutions des cours sur Euronext

Blé meunier Euronext



- Leger repli du rapproché du blé meunier sur Euronext depuis ce lundi 11/12 face à la compétitivité des origines russes
- Fin de l'échéance décembre 23
- Nouveau rapproché (Mars 24) qui s'établit à 228,50 €/t (11/12)

Mais Euronext



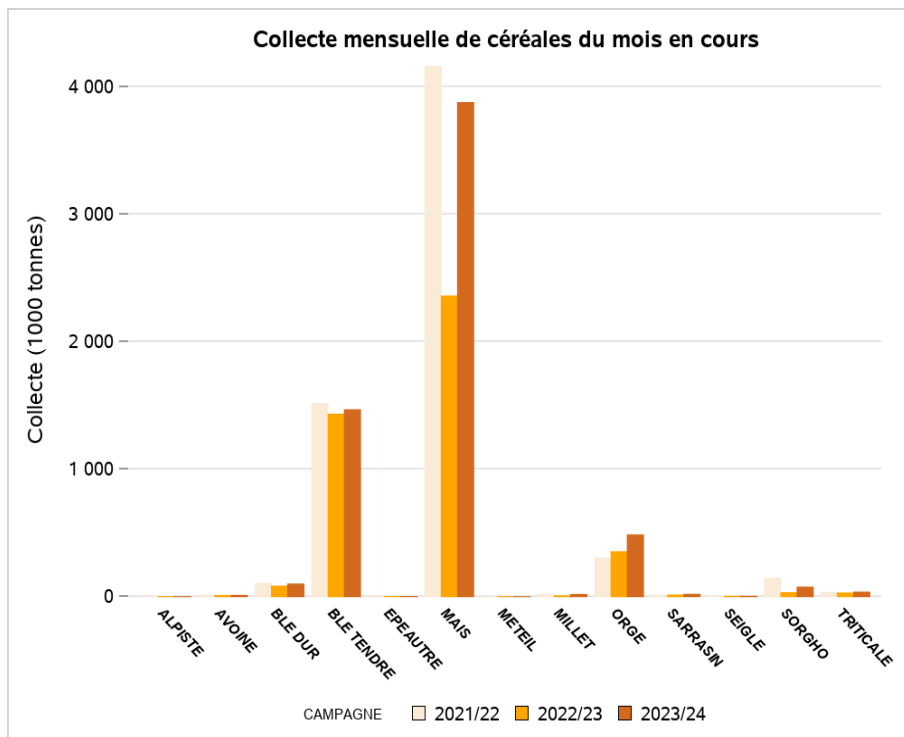
- A la fin du mois de novembre, le rapproché est passé sous les 200 €/t comme à la fin du mois d'octobre
- Depuis le début du mois de décembre, les prix restent stables autour des 202 €/t

- Marchés céréaliers – Situation française
- *2023/24 : Données états déclaratifs FranceAgriMer disponibles à 4 mois de campagne (juillet-octobre)*
 - *Données SSP au 1^{er} décembre 2023*

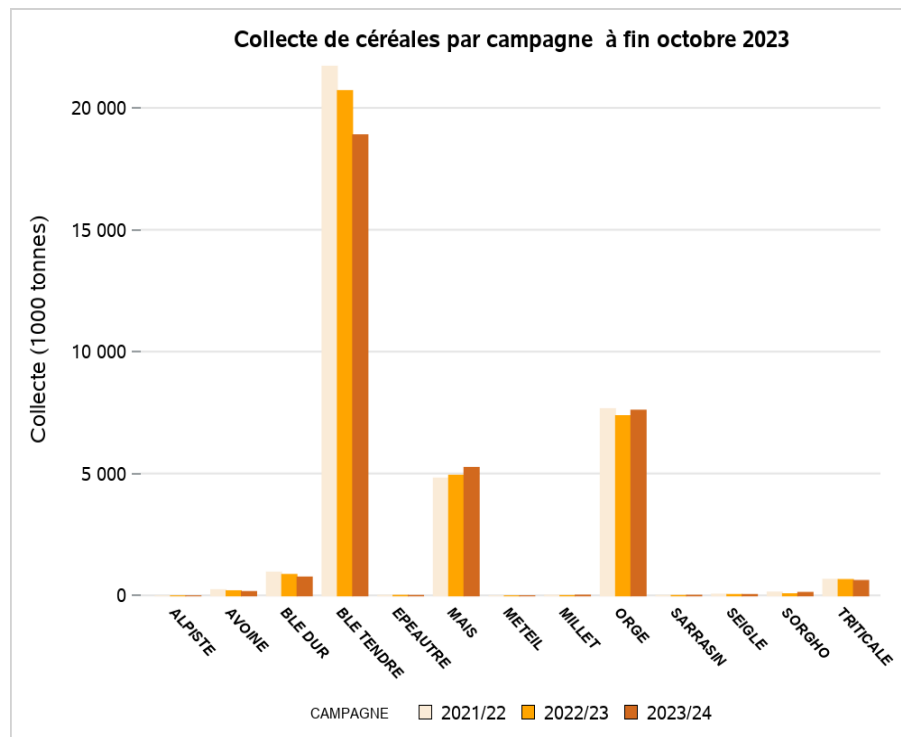
Collecte de céréales à fin octobre 2023 (en tonnes)

De la gauche vers la droite : chiffres 2021, 2022, 2023.

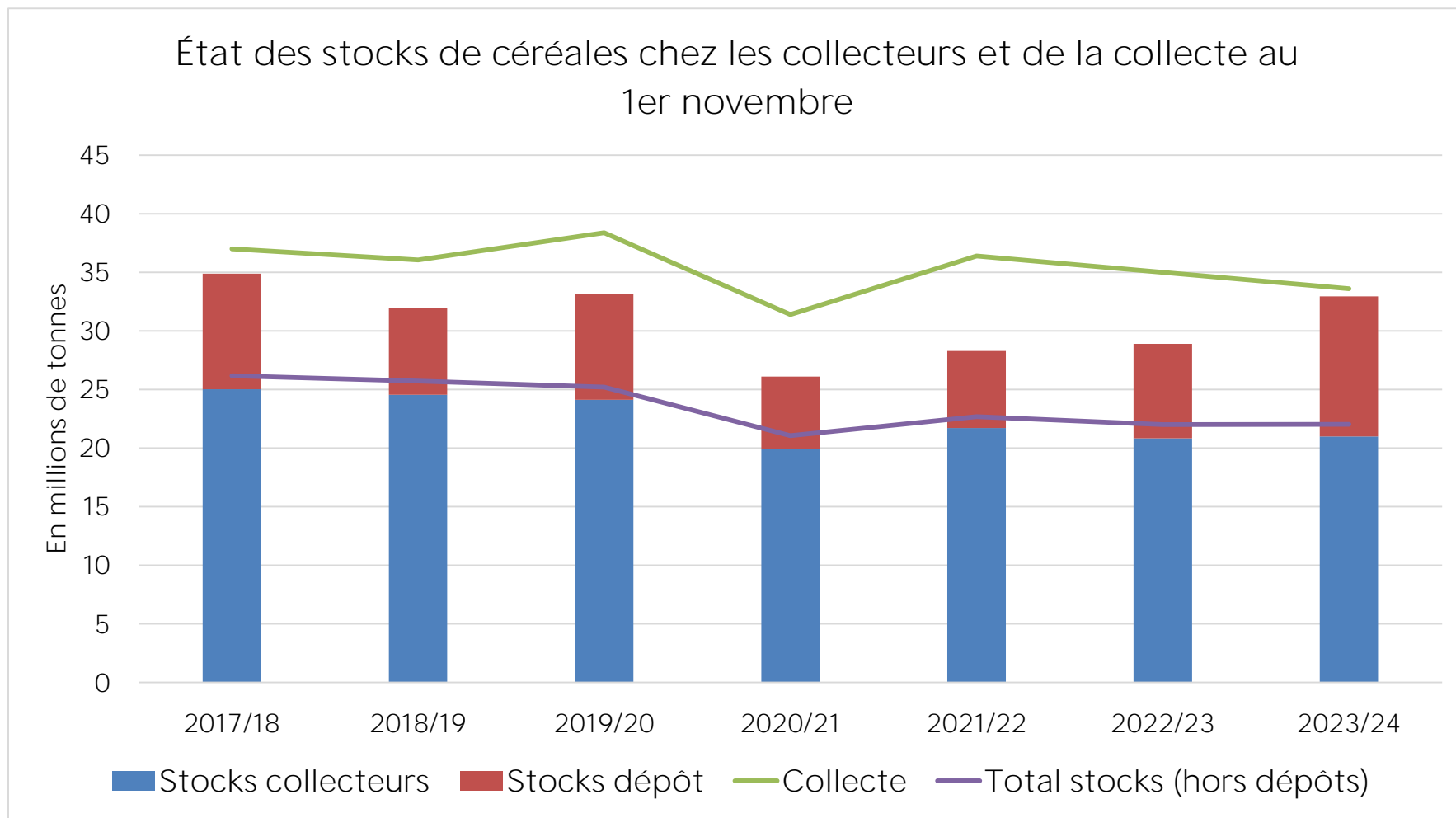
Entrées de collecte octobre



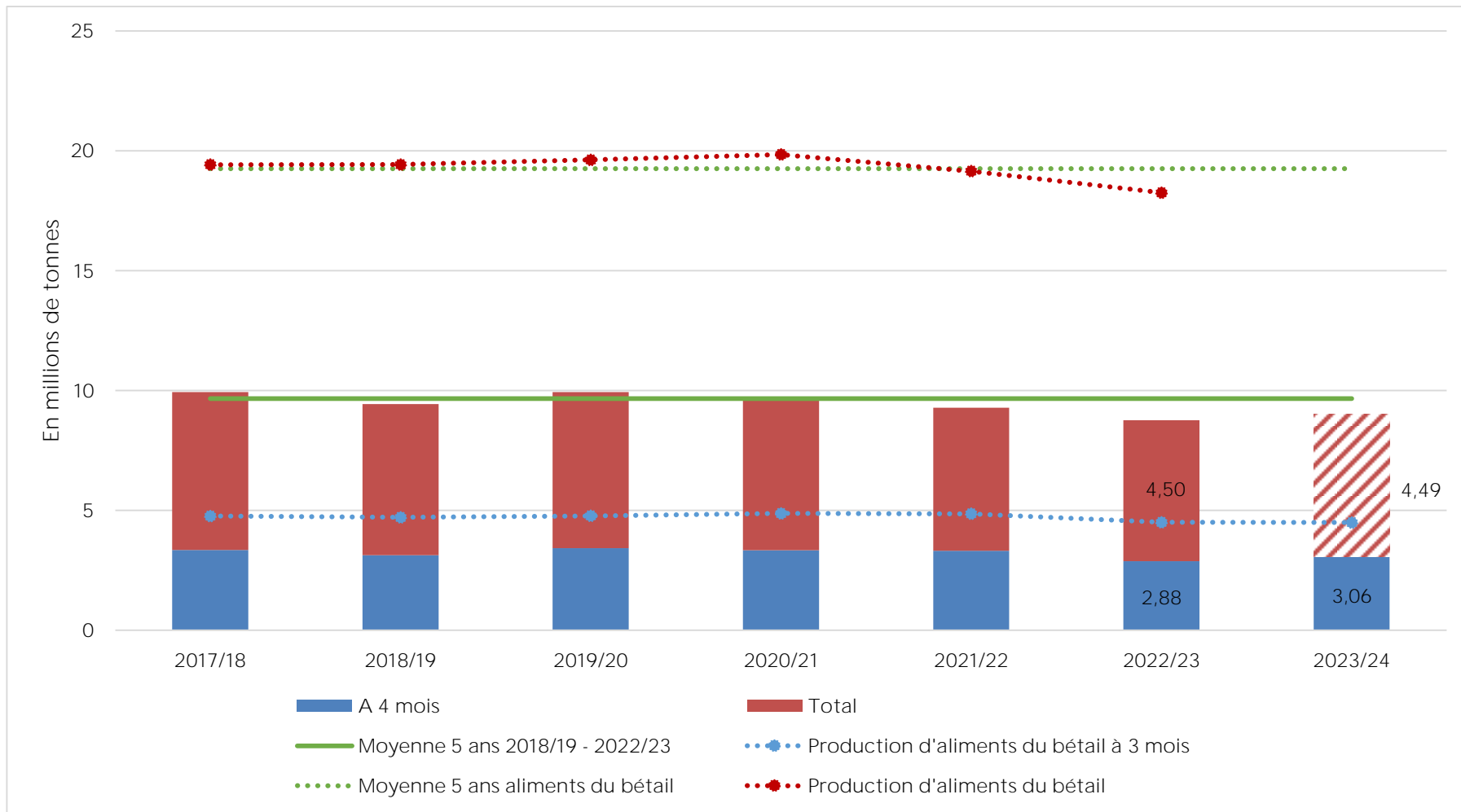
Collecte cumulée octobre



États des stocks à fin octobre 2023



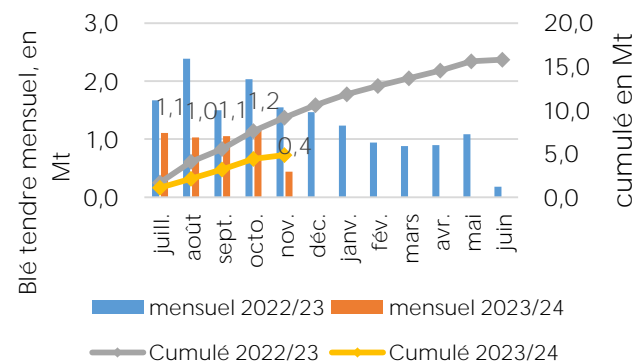
Mises en œuvre de céréales et production d'aliments composés par les FAB



Bilan français du blé tendre

En 1000 t juillet - juin	2021/22	2022/23	2023/24	2023/24	VAR. m-1	Var R2023/R 2022
		<i>Prov. Déc- 2023</i>	<i>Prév. Nov- 2023</i>	<i>Prév. Déc- 2023</i>	<i>en kt</i>	<i>%</i>
Production	35 396	33 694	35 098	35 096	-2	4%
Stock initial	2 321	2 780	2 550	2 551	+1	-8%
Collecte	32 324	30 671	31 976	31 959	-17	4%
Importations	212	152	160	150	-10	-1%
Total disponible	34 902	33 644	34 732	34 699	-32	3%
Utilisations domestiques	14 915	14 139	14 413	14 222	-191	1%
<i>Panification</i>	<i>2 824</i>	<i>2 787</i>	<i>2 810</i>	<i>2 780</i>	-30	0%
<i>Biscott., biscuit. et pâtisseries indus.</i>	<i>1 184</i>	<i>1 142</i>	<i>1 145</i>	<i>1 145</i>	0	0%
<i>Amido/Glut</i>	<i>2 742</i>	<i>2 536</i>	<i>2 600</i>	<i>2 400</i>	-200	-5%
<i>Alcool (y.c. bicarburants)</i>	<i>1 650</i>	<i>1 580</i>	<i>1 620</i>	<i>1 620</i>	0	3%
<i>FAB</i>	<i>4 619</i>	<i>4 455</i>	<i>4 500</i>	<i>4 550</i>	+50	2%
<i>Autres</i>	<i>568</i>	<i>425</i>	<i>515</i>	<i>504</i>	-11	19%
Exportations grains	16 910	16 650	16 998	17 000	+2	2%
<i>Pays tiers</i>	<i>8 778</i>	<i>10 154</i>	<i>10 100</i>	<i>10 200</i>	+100	0%
<i>UE</i>	<i>8 013</i>	<i>6 388</i>	<i>6 791</i>	<i>6 693</i>	-98	5%
Exportations farine	297	304	258	258	0	-15%
Total utilisé	32 123	31 093	31 669	31 480	-189	1%
Stock final	2 780	2 551	3 063	3 219	+157	26%
Stock/Conso.	9%	8%	10%	10%		

Exportations françaises de blé tendre



Sources : Douane française, Refinitiv (novembre), données arrêtées au 10/11/2023

Campagne 2023/24

Disponibilités : Révision en légère baisse de la collecte (- 20 kt) et des importations (-20 kt)

Utilisations intérieures :

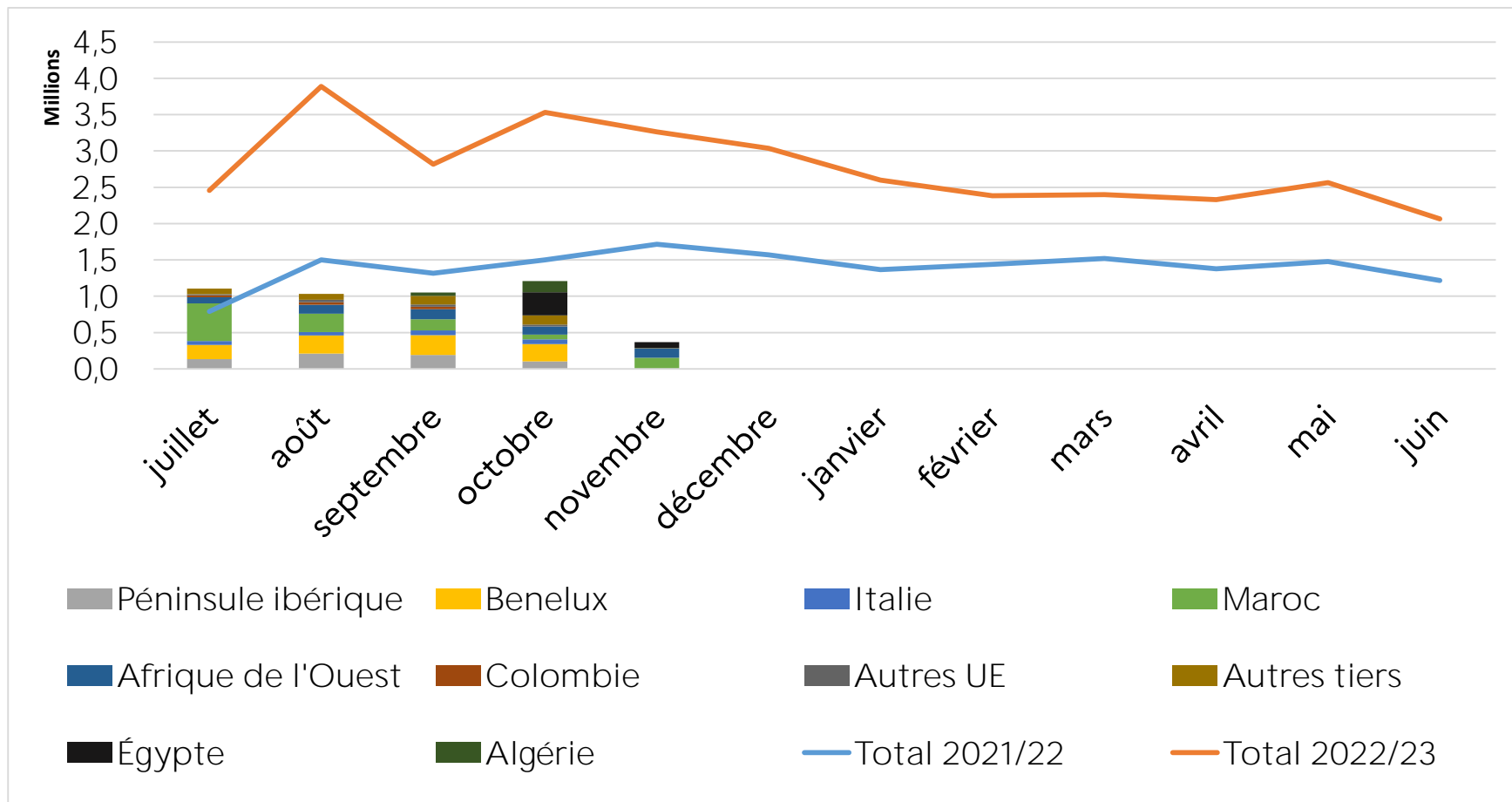
- Aliments composés : révision en hausse des mises en œuvre (+ 50 kt), à cause d'un besoin de protéine plus important lié aux prix élevés de tourteau de soja
- Utilisations industrielles : forte révision en baisse en amidonnerie (- 200 kt) dans un contexte inflationniste peu porteur

Exportations :

- Pays tiers : revues en hausse de 100 kt, notamment vers la Chine
- UE : revues en baisse de 100 kt, notamment vers l'Allemagne et les Pays-Bas sur base du réalisé

Stock final : alourdissement de 160 kt

Exportations mensuelles de blé tendre par destination



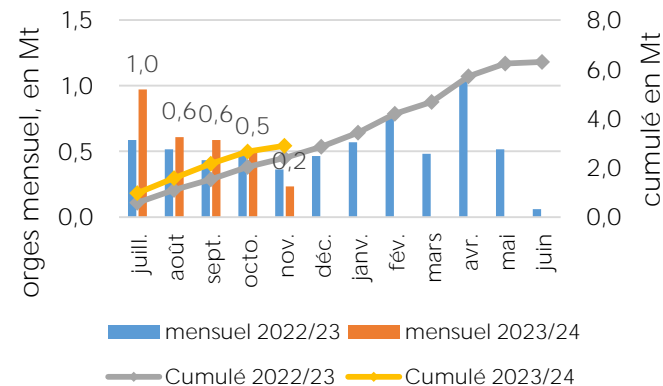
Novembre 2023 : pays tiers uniquement

Source : Douanes françaises, Refinitiv (novembre 2023)

Bilan français des orges

En 1000 t juillet - juin	2021/22	2022/23	2023/24	2023/24	VAR.m-1 en kt	Var R2023/R20 22 %
		<i>Prov. Déc- 2023</i>	<i>Prév. Nov- 2023</i>	<i>Prév. Déc- 2023</i>		
Production	11 455	11 418	12 233	12 224	-9	7%
Stock initial	786	1 082	1 021	1 021	0	-6%
Collecte	9 657	9 686	10 388	10 389	+1	7%
Importations	43	40	40	40	0	0%
Total disponible	10 487	10 808	11 448	11 449	+1	6%
Utilisations domestiques	1 789	2 115	1 982	2 074	+93	-2%
<i>FAB</i>	<i>1 064</i>	<i>1 201</i>	<i>1 100</i>	<i>1 150</i>	+50	-4%
<i>Malterie</i>	<i>249</i>	<i>319</i>	<i>310</i>	<i>340</i>	+30	7%
Exportations	6 213	6 310	6 419	6 244	-175	-1%
<i>Pays tiers</i>	<i>3 379</i>	<i>3 111</i>	<i>3 100</i>	<i>3 100</i>	0	0%
<i>UE</i>	<i>2 812</i>	<i>3 178</i>	<i>3 298</i>	<i>3 123</i>	-175	-2%
Exportations malt	1 402	1 402	1 340	1 320	-20	-6%
Total utilisé	9 405	9 827	9 741	9 638	-102	-2%
Stock final	1 082	1 021	1 708	1 811	+103	77%
<i>Stock/Conso</i>	12%	10%	18%	19%		

Exportations françaises d'orges



Sources : Douane française et Refinitiv (novembre), données arrêtées au 03/11/23

Campagne 2023/24

Utilisations domestiques :

- FAB : revues en hausse de 50 kt sur base du réalisé
- Malterie : revues en hausse de 30 kt (approche des JO)

Exportations de grains :

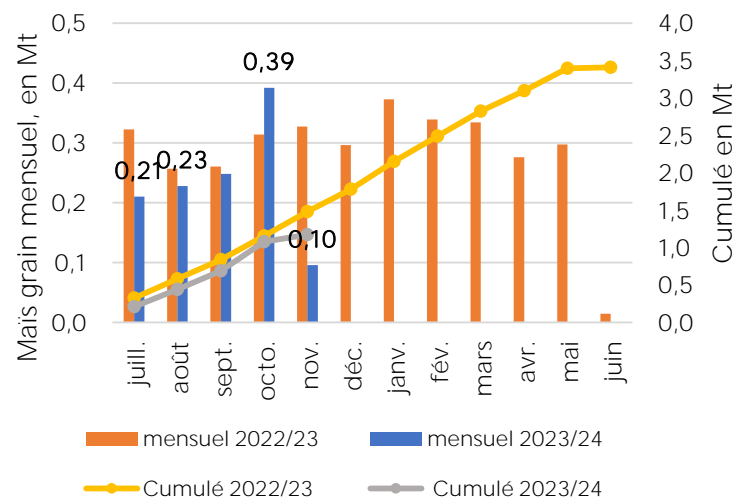
- UE : révision en baisse vers l'Espagne (concurrence de l'orge roumaine et allemande), le Benelux et l'Italie
- PT : statu quo

Stock final : un bilan toujours assez lourd avec un stock revu en hausse de 100 kt

Bilan français du maïs grains – hors maïs humide

En 1000 t	2021/22	2022/23	2023/24	2023/24	VAR. m/m-1	Var. R2023/R2022
juillet - juin		<i>Prov. Déc-2023</i>	<i>Prév. Nov-2023</i>	<i>Prév. Déc-2023</i>	<i>en kt</i>	<i>%</i>
Production	14 400	10 103	11 535	11 793	+257	17%
Stock initial	1 751	2 315	1 655	1 655	-0	-29%
Collecte	12 570	8 631	9 811	10 188	+377	18%
Importations	489	667	500	400	-100	-40%
Total disponible	14 809	11 614	11 966	12 243	+276	5%
Utilisations domestiques	6 755	5 997	6 055	6 058	+4	1%
<i>Amidonnerie</i>	<i>1 885</i>	<i>1 736</i>	<i>1 700</i>	<i>1 600</i>	<i>-100</i>	<i>-8%</i>
<i>Semoulerie</i>	<i>128</i>	<i>120</i>	<i>120</i>	<i>120</i>	<i>0</i>	<i>0%</i>
<i>Alcool (y.c. biocarburant)</i>	<i>530</i>	<i>530</i>	<i>530</i>	<i>530</i>	<i>0</i>	<i>0%</i>
<i>FAB</i>	<i>2 987</i>	<i>2 441</i>	<i>2 600</i>	<i>2 700</i>	<i>+100</i>	<i>11%</i>
<i>Autres</i>	<i>969</i>	<i>978</i>	<i>900</i>	<i>900</i>	<i>0</i>	<i>-8%</i>
Exportations grains	5 596	3 814	3 907	4 037	+130	6%
<i>Pays tiers</i>	<i>590</i>	<i>403</i>	<i>360</i>	<i>400</i>	<i>+40</i>	<i>-1%</i>
<i>UE</i>	<i>4 908</i>	<i>3 320</i>	<i>3 447</i>	<i>3 537</i>	<i>+90</i>	<i>7%</i>
Exportations farine et semoule	143	148	150	150	0	1%
Total utilisé	12 494	9 959	10 112	10 246	+134	3%
Stock final	2 315	1 655	1 855	1 997	+143	21%
<i>Stock/Conso.</i>	<i>19%</i>	<i>17%</i>	<i>18%</i>	<i>19%</i>		

Exportations françaises de maïs



Source : Douane française et Refinitiv (novembre)

Campagne 2023/24

Disponibilités :

- Production revue en forte hausse de 260 kt
- Collecte révisée en hausse de 380 kt grâce à la progression de la récolte

Utilisations domestiques :

- FAB : revues en hausse (bonne compétitivité)
- Amidonnerie : revues en baisse (même contexte que le blé tendre)

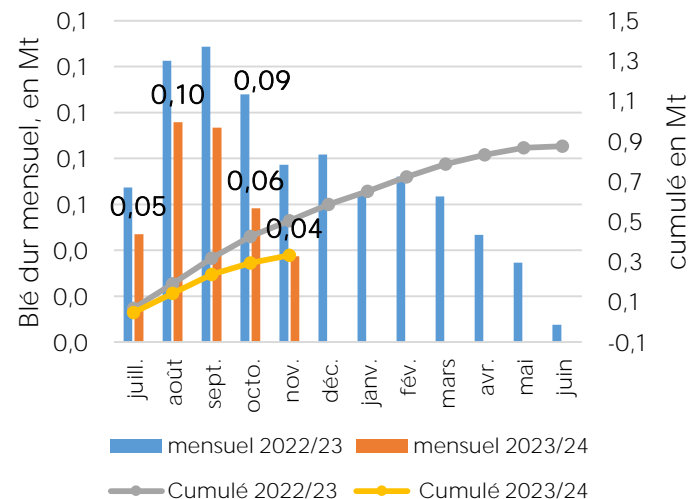
Exportations de grains : progression vers le Benelux, l'Irlande, le Portugal et le Royaume-Uni

Stock : détente du stock final attendu à 2,0 Mt

Bilan français du blé dur

En 1000 t juillet - juin	2021/22	2022/23	2023/24	2023/24	Var m/m-1 en kt	Var R2023/R2 022 %		
							Prév. Nov- 2023	Prév. Déc- 2023
Production	1 593	1 346	1 279	1 281	+3	-5%		
Stock initial	153	274	165	165	0	-40%		
Collecte	2 313	1 301	1 184	1 184	0	-9%		
Importations	78	30	30	30	0	0%		
Ajustement	32	103	240	240	0	132%		
Total disponible	2 577	1 708	1 619	1 619	0	-5%		
Utilisations domestiques	557	531	553	543	-10	2%		
Semoulerie	477	496	520	510	-10	3%		
Exportations grains	1 597	919	860	870	+10	-5%		
Pays tiers	591	121	110	120	+10	-1%		
UE	1 006	798	750	750	0	-6%		
Exportations semoule et farine	149	93	90	90	0	-3%		
Total utilisé	2 303	1 543	1 503	1 503	0	-3%		
Stock final	274	165	116	116	0	-30%		
Stock/Conso		12%	11%	8%	8%			

Exportations françaises de blé dur



Source : Données Douanes françaises, Refinitiv (novembre)

Campagne 2023/24

Semoulerie : revues en baisse de 10 kt (base réalisé)

Exportation de grains : en hausse de 10 kt, vers les pays tiers

Stock final : stable, bilan attendu très tendu en 2023/24

Merci pour votre attention

Retrouvez FranceAgriMer sur internet :



Site de FranceAgriMer : <https://www.franceagrimer.fr/>



VISIONet, site Open Data : <https://visionet.franceagrimer.fr>



Céré'Obs, suivi des cultures : <https://cereobs.franceagrimer.fr>



@FranceAgriMer



FranceAgriMer